

ERFGOEDNOTA STEDE BROEC (2023)

# Behoud, ontwikkeling en beleving van land en dorpen





ERFGOEDNOTA STEDE BROEC (2023)

# Behoud, ontwikkeling en beleving van land en dorpen



# Inhoud

	Voorwoord	7
	Samenvatting	8
<b>1</b>	<b>Inleiding</b>	<b>10</b>
	Aanleiding	11
	Definitie van erfgoed	12
	Totstandkoming van het beleid	12
	Kaders	13
	Leeswijzer	14
	Partners van gemeente Stede Broec	15
<b>2</b>	<b>Het verhaal van Stede Broec</b>	<b>16</b>
	Van vaarpolder naar rijpolder	17
	Akkerbouw, binnenvisserij, handel en tuinbouw	24
	Samen zelfstandig	28
	Zes typen erfgoed	33
	Landschappelijke structuren	34
	Gebouwd erfgoed	38
	Archeologie	44
	Roerend en mobiel erfgoed	45
	Groen erfgoed	48
	Immaterieel erfgoed	49

<b>3</b>	<b>Visie</b>	<b>52</b>
<b>4</b>	<b>Opgaven, ambities en acties</b>	<b>56</b>
	Basisvoorwaarde	57
	Basistaken monumenten en archeologie	58
	Beleefbaar maken van landschap en erfgoed	60
<b>5</b>	<b>Conclusie</b>	<b>63</b>
<b>Bijlage</b>	<b>Kaders</b>	<b>64</b>
	Landelijke kaders	65
	Provinciale kaders	68
	Regionale kaders	70
	Gemeentelijke kaders Stede Broec	70
<b>Colofon</b>		<b>78</b>



*“Doel van het erfgoedbeleid is de onderlinge verbondenheid stimuleren, het woonplezier vergroten en de lokale identiteit versterken.”*

*Wethouder Thijs Visser*

# Voorwoord

Stede Broec heeft een rijke geschiedenis, die nog volop wordt beleefd. Van de sporen van de West-Friese bronstijd-beschaving tot het diverse dorpslint en de vele eilandjes in de polder; bewust en onbewust ben je overal in Stede Broec omringd door erfgoed. Maar wat beschermen we vandaag, zodat de volgende generaties het ook kunnen beleven? In deze erfgoednota willen we met elkaar vaststellen wat we als waardevol erfgoed zien in onze gemeente. Het gaat daarbij niet alleen om ruimtelijke structuren of oude gebouwen, maar ook om Stede Broecse tradities, zoals de kermissen. Zo kunnen we het complete verhaal van hoe onze gemeente is geworden zoals zij nu is blijven beleven.

Het beschermen van erfgoed hoeft niet te betekenen dat we alleen de klok stilzetten. Ons erfgoed kan juist worden ingezet om nieuwe ontwikkelingen te verrijken en kan mogelijk zelfs de oplossing zijn voor de huidige en toekomstige uitdagingen. Zo blijven we functioneel gebruik maken van datgene dat karakteristiek is voor onze gemeente. Dit vraagt ook dat we met elkaar kijken hoe we ons erfgoed voor iedereen beleefbaar, interessant en toegankelijk kunnen maken. Het opstellen van deze nota heeft in ieder geval laten zien dat er in Stede Broec een sterke basis ligt. Tal van belanghebbenden zijn in elke fase aangehaakt en hebben enthousiast meegedacht over een erfgoednota waar Stede Broec trots op mag zijn.

Wethouder Thijs Visser



# Samenvatting

Wat verstaan we onder 'erfgoed'? Wat we zien als cultureel erfgoed wordt bepaald in een voortdurend gesprek tussen betrokkenen, gebruikers, beheerders, eigenaren, professionals en initiatiefnemers. Het gesprek gaat over welke landschappen en structuren, gebouwen, ondergrondse en bovengrondse objecten, tradities en verhalen we willen doorgeven aan volgende generaties. Want dat is het erfgoed van Stede Broec. Daarom hebben we bij de totstandkoming van deze erfgoednota bewoners en vertegenwoordigers van maatschappelijke organisaties de mogelijkheid geboden om hun visie op het erfgoed te geven. Bovendien hebben zij aan kunnen geven wat zij van de gemeente verwachten op dit vlak. Uit dit traject is naar voren gekomen dat er sprake is van een positief probleem. Het belang van het erfgoed is tot op zekere hoogte geborgd. Tegelijkertijd zien alle betrokkenen kansen om méér te doen. Denk aan verduurzaming in relatie tot erfgoed, erfgoed in relatie tot ruimtelijke ontwikkelingen, erfgoededucatie en verschillende vormen van recreatie.

## **De identiteit van Stede Broec**

Het verhaal van Stede Broec is in deze nota bondig beschreven om het karakter van onze gemeente te schetsen en de hoofdlijnen van onze geschiedenis te duiden. Daarbij komen drie thema's naar voren: 'Van vaarpolder naar rijpolder', 'Akkerbouw, binnenvisserij, handel en tuinbouw' en 'Samen zelfstandig'. Bij elk thema zijn voorbeelden genoemd en is beschreven wat we daarvan nu nog terugzien in de dorpen, wijken en landschappen. Uit de verschillende gesprekken en het historische verhaal zijn zes typen erfgoed naar boven gekomen die relevant zijn voor Stede Broec: landschappelijke structuren, gebouwd erfgoed, archeologie, groen erfgoed, immaterieel erfgoed en roerend en mobiel erfgoed. Al deze typen zijn door de mens gemaakt, aangelegd of aangeplant.





*Een blik op Lutjebroek met De Horn uit 1990, met in de verte Enkhuizen  
(beeld: collectie luchtfoto's Historische Vereniging Oud Stede Broec)*

## Visie

Stede Broec kiest voor een breed erfgoedbeleid, waarin alle soorten erfgoed in samenhang aan bod komen. Het gaat in onze landelijke gemeente immers om veel meer dan alleen het beschermen van monumenten en de bekende archeologische vindplaatsen. Het landschap bepaalt een groot deel van onze identiteit. Daarbij hebben we een rijke collectie tastbare voorwerpen en ook niet-tastbare dingen als liedjes, gebruiken en taal. Met een integrale aanpak zorgen we ervoor dat niets over het hoofd wordt gezien. De verschillende soorten erfgoed in Stede Broec worden in samenhang met elkaar benaderd. Daarbij streven we naar meer kennis over de lokale geschiedenis en de betekenis van de dorpen en het landelijk gebied. Voor het waardevolle erfgoed van onze mooie gemeente voorzien we een levendige, duurzame toekomst.

## Opgaven – ambities – acties

Onze visie is dat erfgoed een basis is voor alle ontwikkeling. Ook willen we stimuleren dat inwoners het erfgoed nog meer gaan waarderen door het te ervaren. Daarom formuleren we twee overkoepelende ambities van het gemeentelijk erfgoedbeleid: de basis op orde en het beleefbaar maken van het erfgoed. Om inzichtelijk te maken waar de kansen liggen, koppelen we de ambities steeds aan opgaven en acties, die we beschrijven en concreet maken. In de uitvoeringsagenda die bij deze nota hoort worden de acties geprioriteerd in tijd en logische volgorde. Tevens worden de acties gebudgetteerd.



# 1

## Inleiding

De huidige gemeente Stede Broec heeft van oorsprong een agrarisch karakter. Het open landschap met een fijnmazig slotenpatroon waarover de landbouwproducten via schuiten naar de diverse marktplaatsen werden vervoerd is echter in de twintigste eeuw sterk veranderd. Ook de levendige, kleinschalige dorpslinten werden uitgebreid met in verhouding grootschalige woonwijken. Hier zijn sinds de tweede helft van de twintigste eeuw relatief veel forensen komen wonen. Het slotenpatroon werd minder fijnmazig door ruilverkaveling ten behoeve van de efficiëntie. Toch kent de gemeente nog allerlei plekken, gebouwen, stukjes landschap, water- en dijkstructuren en archeologische vindplaatsen die bijdragen aan de herkenbaarheid van de geschiedenis. In de naoorlogse woonwijken is inmiddels een generatie opgegroeid die deze wijken waardeert en met betekenis laadt door eigen herinneringen en verhalen. Al dit soort plekken dragen bij aan de identiteit, het karakter en de omgevingskwaliteit van Stede Broec. Daarom is het voor de gemeenschap van groot belang dat er zorgvuldig mee omgegaan wordt. Naast de gebouwen en landschappen zijn er ook tradities, gebruiken, verhalen, losse objecten en voertuigen die karakteristiek zijn voor Stede Broec en die mede de identiteit van de gemeente bepalen: het immaterieel en roerend erfgoed.



*Op het terrein waar nu de wijk Waterweide is gelegen werden in 2018 met behulp van het publiek archeologische opgravingen gedaan (beeld: Archeologie West-Friesland)*

In deze nota benoemen we de waarde van de verschillende soorten erfgoed voor de gemeenschap. Ook worden de ambities van de gemeente in de omgang met het erfgoed benoemd en beschrijven we de opgaven die voor ons liggen en de acties die we willen ondernemen om die opgaven aan te pakken. De inzet: meer kennis bij de inwoners over de geschiedenis en betekenis van dorpen en land en een levendige, duurzame toekomst voor het waardevolle erfgoed van onze mooie gemeente.

## Aanleiding

Voordat deze nota tot stand kwam had de gemeente nog geen erfgoedbeleid, terwijl de diverse bijzondere gebouwen, landschappen, structuren, tradities en objecten onze aandacht vragen. Historische Vereniging Oud Stede Broec heeft de gemeente op deze lacune gewezen. De ambities van de vorige en de huidige gemeenteraad op het vlak van erfgoed hebben ertoe geleid dat we aan het werk zijn gegaan met het ontwikkelen van een breed gedragen erfgoedbeleid, samen met diverse belangstellenden en belanghebbenden uit de gemeente en de regio.

Een goede omgevingskwaliteit is van groot belang voor nieuwe ontwikkelingen. Stede Broec is in het laatste kwart van de twintigste eeuw sterk gegroeid en daardoor zijn de dorpse sfeer en het landelijke karakter veranderd. Bij het ontwerp van de nieuwste wijken wordt rekening gehouden met, en inspiratie geput uit, de archeologische vondsten die zijn gedaan. Ook is de aloude traditie van doorvaarderbaarheid een belangrijk thema geweest bij de ontwikkeling van de wijk Waterweide in Grootebroek. Dit heeft ertoe bijgedragen dat het een wijk met een hoge omgevingskwaliteit is geworden. In deze benadering vormen landschappelijke kwaliteit, een zorgvuldige omgang met archeologische vondsten en – meer algemeen – een adequate bescherming van het erfgoed de basis van nieuwe ontwikkelingen. Dit willen we in de toekomst verder uitbouwen.

*“Erfgoed is voor iedereen en geeft aan hoe het was.”*

*Inwoner van Stede Broec*



Een kaart van Grootebroek uit 1826 (beeld: Noord-Hollands Archief)

## Definitie van erfgoed

Erfgoed is een verzamelbegrip: het staat voor alle gebouwen, ondergrondse en bovengrondse objecten, structuren, landschappen, tradities en verhalen die we willen doorgeven aan volgende generaties. We hebben dit voor Stede Broec onderscheiden in zes categorieën erfgoed:

- Landschappelijke structuren
- Gebouwd erfgoed
- Archeologie
- Groen erfgoed
- Immaterieel erfgoed
- Roerend en mobiel erfgoed

Al deze typen zijn te duiden als cultureel erfgoed, oftewel door de mens gemaakt, aangelegd, uitgevoerd of aangeplant. We kiezen daarom voor een breed erfgoedbeleid, waarin al deze soorten erfgoed zoveel mogelijk in samenhang aan bod komen.

## Totstandkoming van het beleid

Om tot een breed gedragen, doordacht erfgoedbeleid te komen heeft de gemeente samen met stichting MOOI Noord-Holland en Historische Vereniging Oud Stede Broec onderzoek gedaan naar de geschiedenis en het karakter van het gehele gemeentelijk grondgebied.

Diverse partijen zijn in een serie werksessies en gesprekken bevroegd (zie de lijst van partners hieronder). De vragen waren:

- Wat is voor jou als belanghebbende van waarde in de gemeente?
- Hoe zou je met het erfgoed om willen gaan?
- Welke rol verwacht je van de gemeente bij de omgang met het erfgoed?

Na de eerste conceptversie is de gemeenteraad betrokken geweest om een eerste reactie te geven en om een bijdrage te leveren. Vervolgens is, met behulp van alle betrokken partijen en een gemeentelijke klankbordgroep, de tekst definitief gemaakt.

## Kaders

Op landelijk, provinciaal, regionaal en gemeentelijk niveau zijn diverse wetten en regelingen van kracht die betrekking hebben op het beschermen, ontwikkelen en zichtbaar maken van erfgoed. Samen vormen ze de (beleids)kaders van deze erfgoednota.

### Landelijke kaders

- Erfgoedwet (2016)
- Omgevingswet (2023, onder voorbehoud)
- Archiefwet (1995)
- Rijksmonumenten
- Inventaris Immaterieel Erfgoed Nederland
- Erfgoed Telt (2018)
- Verdrag van Faro

### Provinciale kaders

- Omgevingsvisie NH2050 (2018)
- Leidraad Landschap en Cultuurhistorie (2018)
- Duurzaamheidsopgave
- Provinciale monumenten

### Regionale kaders

- Pact van Westfriesland 7.1

### Gemeentelijke kaders Stede Broec

- Erfgoedverordening (2011)
- Archeologische beleidskaart Stede Broec (2019)
- Gemeentelijke monumentenlijst (2015)
- Welstandsnota Stede Broec (2013)
- Bouwstenen voor de omgevingsvisie van Stede Broec. Meegaan met de tijd, vasthouden van wat van waarde is (2021)
- Toekomstvisie Stede Broec 2014-2024 (2014)
- Omgevingsprogramma Bomen Stede Broec (2021)
- Kerkenvisie (wordt voorgelegd aan de raad in 2023)
- Verkeersplan Stede Broec
- Woonvisie Stede Broec (2021-2025)
- Waterplan Stede Broec (2011-2021)
- Bestemmingsplannen en beheersverordeningen
- Subsidieregeling activiteiten
- Subsidieregeling gemeentelijke monumenten
- Omgevingsvisie (in ontwikkeling)

Elk kader wordt omschreven in de [bijlage](#).



Op de Overhaal (beeld: Noord-Hollands Archief)

## Leeswijzer

De erfgoednota start met een korte samenvatting van alle wettelijke kaders en regels die van kracht zijn. Daarop volgt het inspiratie-hoofdstuk met de titel 'De identiteit van Stede Broec'. Dit hoofdstuk beschrijft onze gemeenschappelijke geschiedenis en de thema's en soorten erfgoed die daarmee verbonden zijn. Bovendien benoemen de kernkwaliteiten, die de geschiedenis van onze gemeente illustreren. Wat is er van de geschiedenis in het huidige Stede Broec nog terug te vinden?

Uit deze thematische geschiedenis en de beschrijving van de soorten erfgoed volgt een visie. Die hebben we samengevat in de titel: 'Behoud, ontwikkeling en beleving van land en dorpen'. Hoe kijken wij vanuit het publieke belang naar onze geschiedenis en het erfgoed, en hoe zorgen we ervoor dat de inwoners het erfgoed (leren) kennen, kunnen beleven, gaan waarderen en duurzaam kunnen blijven benutten?

Vervolgens vertellen we in het hoofdstuk 'Opgaven, ambities en acties' wat ons te doen staat. Voor welke uitdagingen staan we als gemeente? Wat zijn de ambities die daarbij horen? Welke acties willen we ondernemen om die ambities waar te maken? We gaan in elk geval zorgen dat de basis op orde is en blijft, zodat we als gemeente onze wettelijke taken op een goede manier uit kunnen voeren. Daarnaast zijn er uit de gesprekken met belangstellenden en belanghebbenden ook aanvullende ambities naar voren gekomen waar we de komende jaren mee aan de slag willen.

Deze acties worden verder uitgewerkt, geconcretiseerd en geprioriteerd. Vervolgens zijn met behulp van deze acties drie scenario's ontwikkeld. Deze scenario's verschillen qua tijd en budget. Dit bepaalt de snelheid waarmee de acties gerealiseerd kunnen worden. Zo kan de gemeente concreet aan de slag.

In de [bijlage](#) worden de landelijke, provinciale, regionale en gemeentelijke kaders waarbinnen het erfgoedbeleid manoeuvreert verder toegelicht.



De Bloembollenveiling van CNB in Bovenkarspel (beeld: Historische Vereniging Oud Stede Broec)

## Partners van gemeente Stede Broec

- Historische Vereniging Oud Stede Broec
- IVN Natuureducatie
- ANW
- Recreatieschap Westfriesland
- LTO
- J.C. Inventas
- Westfrieze Bedrijvengroep
- Winkeliersvereniging Streekhof
- Veteranen Comité Stede Broec
- Nationaal Comité 4 en 5 mei
- Stichting Hart van Stede Broec
- Seniorenraad Stede Broec
- Oranjecomité Grootebroek en Bovenkarspel
- Oranjecomité Lutjebroek
- De zes kerken van Stede Broec
- Provincie Noord-Holland
- Archeologie West-Friesland
- Erfgoedvereniging Heemschut
- Westfries Archief
- Westfrieze Bibliotheken
- Regionale erfgoedcommissie
- Steunpunt Monumenten & Archeologie Noord-Holland
- Boerderijstichting Noord-Holland

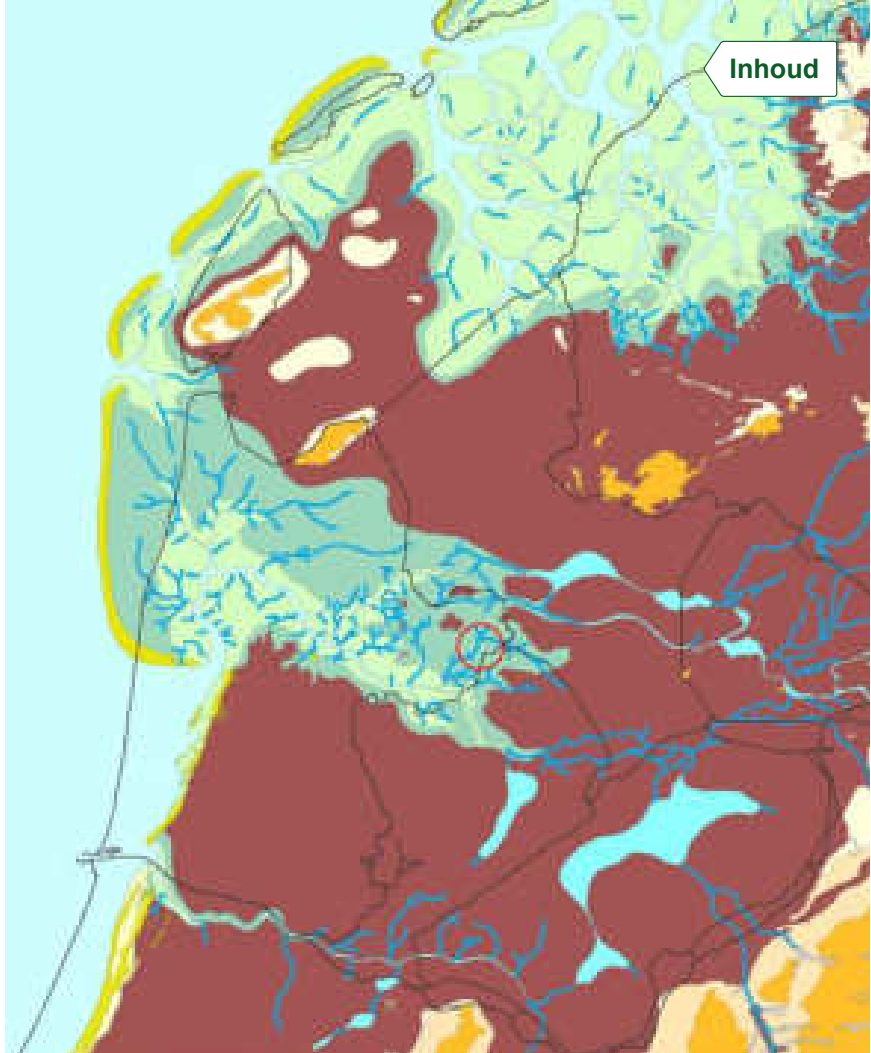


# 2

## Het verhaal van Stede Broec

In de ontstaansgeschiedenis van de dorpen in de gemeente Stede Broec is een aantal rode lijnen te ontdekken die karakteristiek zijn voor deze regio. Ze hebben allemaal te maken met de relatie tussen mens en landschap. Uit archeologische vondsten is bekend dat het gebied in de achtste eeuw voor Christus al bewoond was. En sinds die tijd hebben de manier van leven en de identiteit die door de bewoners werd gevoeld altijd samengehangen met de mogelijkheden die het landschap hen bood. Dit verhaal wordt aan de hand van drie verhaallijnen verteld. 'Van vaarpolder naar rijpolder' is het verhaal van de ontstaansgeschiedenis van het landschap. 'Akkerbouw, binnenvisserij, handel en tuinbouw' is het verhaal over de middelen van bestaan, die sterk samenhangen met de ontwikkeling van het landschap. De derde verhaallijn is 'Samen zelfstandig' en beschrijft het sociaal-maatschappelijke karakter van Stede Broec, dat zijn wortels heeft in de ligging binnen de regio en waarin de identiteit van de dorpen terugkomt. Elke verhaallijn eindigt met een opsomming van de kernkwaliteiten.





*Paleogeografische kaart van 2750 voor Christus.  
Het tegenwoordige Stede Broec bevindt zich in de rode  
cirkel (beeld: Rijksdienst voor het Cultureel Erfgoed)*

## **Van vaarpolder naar rijpolder**

Waarom loopt de Zesstedenweg door Stede Broec? Waarom kent de gemeente verschillende soorten verkavelingsstructuren? En waarom zijn de landtongen niet meer in gebruik als vaarveiling? De ontstaansgeschiedenis van het landschap geeft antwoord op deze vragen en maakt inzichtelijk wat de kernkwaliteiten zijn.

Tot ongeveer 2500 voor Christus was het landschap van de regio West-Friesland een oost-west georiënteerd krekenslandschap dat uitmondde in de Noordzee. Als gevolg van de toenmalige zeespiegelstijging verzandde de kreek totdat die niet meer kon afwateren en het landschap vanuit oostelijke richting met veen bedekt raakte. De eerste bewoning – de vroegste sporen stammen uit 1800 voor Christus – vond plaats op de hoger gelegen en daardoor drogere kreekkruggen.

Het gebied dat nu binnen de gemeente Stede Broec valt, was op dat moment een moeraslandschap; *broek* betekent moeras. Het veengebied was nat en overstroomde vanaf de Middeleeuwen steeds vaker vanuit de Zuiderzee vanwege de zich voortzettende zeespiegelstijging. Kenmerkend is dat de mensen in deze periode meebewogen met de natuur. Lange tijd waren de bewoners gedwongen om te blijven wonen op de hoger gelegen gedeelten. Uiteindelijk is hierdoor de voor West-Friesland typische oost-westelijk georiënteerde lintbebouwing ontstaan. Het Stede Broecse deel van het lint bestaat uit de Zesstedenweg, de Hoofdstraat en de P.J. Jongstraat. Kenmerkend zijn de korte zijstraatjes die doodlopen op een vaart en daarom vaak uitmondten in een bruggetje. Een ander kenmerk zijn de openingen in het lint – bruggen, ruimte tussen bebouwing – die maken dat je op sommige plekken het open landschap in kunt kijken.



Kaart uit 1550-1570 (beeld: Noord-Hollands Archief)

De Westfriese Omringdijk werd aangelegd in reactie op een zoveelste watersnood in 1170. Dit betekende een ommekeer en is een belangrijk moment in de ontstaansgeschiedenis van het landschap van Stede Broec (en de hele regio). Voor het eerst begonnen de bewoners het landschap in te richten en te beheren. Kleinschalige veenontginningen vonden plaats, al liep het gebied nog wel regelmatig onder water. Met de aanleg van polder Het Grootslag (1423) kwam daar verandering in. Men begon grootschaliger te ontginnen. Het middeleeuwse verkavelingspatroon – noord-zuidelijke oriëntatie, haaks op de linten – met het fijnmazige netwerk aan sloten en vaarten is vanaf toen ontstaan. Je kunt dit landschap nu nog terugvinden in De Weelen en De Horn. Door de fijnmazige structuur van het landschap zijn er talloze eilandjes ontstaan. Met de aanleg van de polder eindigde de strijd tegen het water niet. Stille getuigen van dijkdoorbraken zijn de kolken of wielen die je nog in het landschap kunt herkennen: ronde waterpartijen nabij de dijk.

We maken nu een sprong naar de jaren zeventig van de twintigste eeuw. Eigenlijk veranderde er tot die tijd in ruimtelijk opzicht niet zoveel. De kleinschaligheid van het landschap was behouden gebleven. De bebouwing was na de Tweede Wereldoorlog wel wat uitgebreid, maar dat was nog zeer beperkt. De tracés van de polderwegen waren eeuwenoud en het transport gebeurde nog voornamelijk via het water. De polder werd nog steeds bemalen, al gebeurde dat vanaf 1870 niet meer door vijf molens, maar door het elektrische stoomgemaal Het Grootslag 2.

*“De lintbebouwing bepaalde altijd de identiteit van de dorpen in de Streek. Maar ook de doorvaarbaarheid van het boerenland was van belang. De ruilverkaveling heeft het grootste deel daarvan laten verdwijnen. Maar gelukkig zijn er nog de Natte Cel en de vele sloten in de dorpen.”*

*Inwoner van Stede Broec*

In een tijdspanne van enkele jaren zou in ruimtelijk opzicht echter alles anders worden. Dit kwam door twee ontwikkelingen. De eerste ontwikkeling is de ruilverkaveling. Deze vond in Stede Broec eind jaren zeventig en begin jaren tachtig plaats. De ruilverkaveling bracht een schaalvergroting teweeg die het landschap ingrijpend veranderde. Het fijnmazige netwerk van vaarten en slootjes verdween grotendeels doordat kavels bij elkaar werden gevoegd. Infrastructureel veranderde Stede Broec ‘van vaarpolder naar rijpolder’: het transport ging vanaf deze periode vooral over de weg. Als onderdeel van de ruilverkaveling werd aan de noordzijde van de gemeente het natuur- en recreatiegebied Het Streekbos aangelegd. Door de ruilverkaveling kwam een einde aan de polder Het Grootslag als zelfstandig waterschap.



*De Weelen met middeleeuwse verkavelingsstructuren (beeld: Historische Vereniging Oud Stede Broec)*



*Het landschap boven Bovenkarspel kende in 1969 nog de oude verkavelingsstructuren  
(beeld: collectie luchtfoto's Historische Vereniging Oud Stede Broec)*

De tweede ontwikkeling zijn de grootschalige wijkuitbreidingen vanaf de jaren 1970, die enorme ruimtelijke consequenties hadden voor de dorpen van Stede Broec. Plannen voor kleinschalige uitbreiding bestonden al voor de Tweede Wereldoorlog. Grootebroek stelde in 1937 het eerste uitbreidingsplan vast en Bovenkarspel volgde in 1940. De voltooiing hiervan vond echter pas later plaats, toen Bureau Froger uit Delft daarvoor werd gevraagd. Dat resulteerde in Plan Zuid (vastgesteld in 1959) in Lutjebroek; Esdoornlaan I (vastgesteld in 1966) in Grootebroek; en Plan Zuid I (vastgesteld 1966) in Bovenkarspel. Tijdens de bouw in de jaren zeventig en tachtig bleken de plannen te beperkt om de grote toename van het aantal forenzen aan te kunnen. De uitbreidingen werden grootschaliger: plan Zuid I werd verder uitgebreid en de wijk Princenhof werd gebouwd. Die trend zette zich in de jaren negentig door met de uitbreidingsplannen voor onder andere Streekhof, Rozeboom, Bakkerstraat, Zuidervoert, Zesstedenpark, Noordertocht en Zuiderwoid. Voor de jaren na 2022 staan nog nieuwe uitbreidingen op stapel, bijvoorbeeld met de wijk Waterweide.

Het kleinschalige, dorpse karakter van de drie kernen is door de grootscheepse uitbreidingen veranderd. Door de toename van het aantal inwoners is het mogelijk om goede functies te geven aan historische gebouwen, zoals Het Postkantoor. Daarbij kunnen de nieuwe hoogwaardige wijken gezien worden als mogelijk erfgoed in de toekomst. Het is nog te vroeg om te beslissen of er in de wijken die in de afgelopen decennia zijn gebouwd 'cultureel erfgoed' aanwezig is dat bescherming behoeft. Duidelijk is wel dat de generatie die in deze wijken opgegroeid is de woningen, de openbare ruimte en het groene karakter van sommige wijken over het algemeen waardeert. We waken ervoor de omgevingskwaliteit van de wijken zorgvuldig te gaan benoemen en borgen bij nieuwe ontwikkelingen.



*Omstreeks 1970 had de ruilverkaveling nog niet plaatsgevonden. Op de foto liggen Grootebroek en Lutjebroek op de voorgrond en in de verte zie je Medemblik liggen (beeld: collectie luchtfoto's Historische Vereniging Oud Stede Broec)*

## Kernkwaliteiten bij deze verhaallijn:

- De stedenbouwkundige structuur van linten met afwisselende, kleinschalige bebouwing, doodlopende straatjes, bruggen en doorkijken naar het open landschap.
- De dorpskernen met elk hun eigen karakter: Lutjebroek, Grootebroek, Bovenkarspel en Broekerhaven.
- De ontginning van het veenlandschap, nog zichtbaar in de middeleeuwse verkavelingsstructuren bij De Weelen en De Horn met hun fijnmazige netwerk van doorvaarbare sloten en vaarten.
- Bereikbaarheid over het water: bij de nieuwe uitbreidingswijken wordt deze kernkwaliteit in het ontwerp geïntegreerd.
- Leven met water: Westfriese Omringdijk, andere bedijkingen, polder Het Grootslag met bemalingsvoorzieningen, sporen van dijkdoorbraken.
- Het open landschap, dat nu nog bestaat buiten de verstedelijkte gebieden. Dit wordt ook als kernkwaliteit benoemd in de Bouwstenen Omgevingsvisie 2021.
- Natuurgebieden aan de noordzijde van de gemeente.
- Kustprofiel: de kleinschaligheid is nog te herkennen vanaf het water.
- Doorlopende groen- en waterstructuren en openbare ruimte in naoorlogse woonwijken.

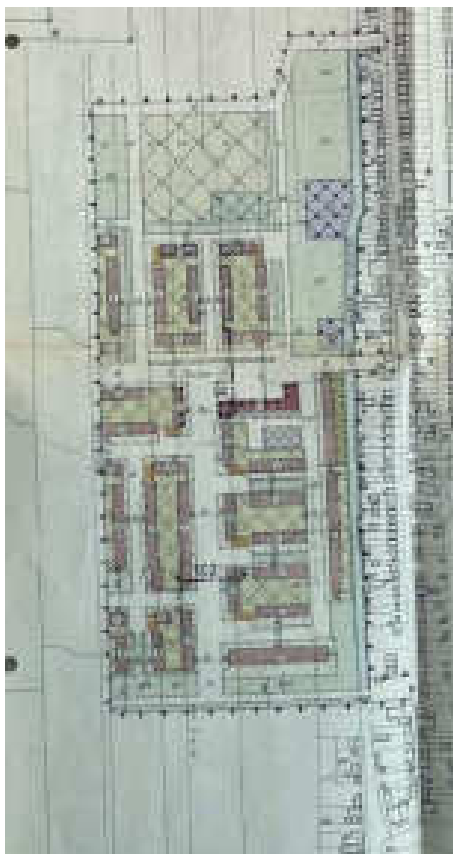


*“De Rozenboom is ruim opgezet, met veel typen woningen, het is er heel afwisselend. Als je daar als kind opgroeit heb je de ruimte, er is goede aansluiting op de oude vaarroutes. Maar het groen staat onder druk, daar willen mensen hun woningen uitbouwen. De gemeente zou de doorlopende groenstructuren in stand moeten houden en niet individuele stukjes groen verkopen.”*

*Medewerker van gemeente Stede Broec*



*Deze luchtfoto – die werd genomen op de vooravond van de ruilverkaveling – laat de vroege uitbreidingswijken in aanbouw zien (beeld: collectie luchtfoto's Historische Vereniging Oud Stede Broec)*



*Uitbreidingsplan Zuid I van Bovenkarspel 1966. In de jaren zeventig en tachtig werd de uitbreiding een stuk grootschaliger (beeld: Westfries Archief)*



*Uitbreidingsplan Esdoornlaan I in Grootebroek (beeld: Westfries Archief)*



*Luchtfoto uit 1995 waarop de wijk Zuidervoert in aanbouw is. De schaalvergroting in het landschap heeft inmiddels duidelijk plaatsgevonden (beeld: collectie luchtfoto's Historische Vereniging Oud Stede Broec)*



De Broekerhaven in 1729 (beeld: Noord-Hollands Archief)

### Akkerbouw, binnenvisserij, handel en tuinbouw

De maakbaarheid van het landschap hield direct verband met de manier van leven. Voordat het gebied werd ingepolderd leefden de bewoners van kleinschalige landbouw en binnenvisserij. Toen daarna meer land werd ontgonnen, ontstonden er meer mogelijkheden tot landbouw. Daarmee steeg de welvaart. De activiteiten bestonden vooral uit grove akkerbouw (tarwe, rogge, gerst, haver). In 1449 werd de zeedijk doorbroken en werden de Broekerhaven en De Kolk uitgegraven. Daarmee kreeg de regio een nieuwe economische impuls. Beroemd is de Overhaal, die diende om het niveauverschil tussen binnen- en buitenwater te overbruggen. Door de aansluiting op de Zuiderzee werden zeevisserij en zeehandel mogelijk. Daardoor kon Stede Broec de concurrentie aangaan met Enkhuizen, Hoorn, Opmeer en Medemblik. Het gebied ging daarmee een relatief welvarende periode in die tot ongeveer 1700 zou duren.

Om economische redenen werd vanaf de tweede helft van de negentiende eeuw geleidelijk overgestapt van de grove landbouw naar tuinbouw. Denk aan bloemkolen, bloembollen en zaden. Het zijn gewassen die tegenwoordig nog veel terug te vinden zijn in Stede Broec en die in het seizoen overall langs de weg te koop zijn. De tuindersfamilies hadden zelfstandige bedrijven en verkochten hun oogst op de diverse vaarveilingen. Er zijn veel foto's terug te vinden van volgepakte polderschuiten, varende naar de veiling door het fijnmazige netwerk van sloten en vaarten. Dit gebruik zou tot eind jaren 1970 blijven bestaan. Vanaf de veiling vonden de producten verder hun weg. Eerst ging het verdere transport vooral over het water. Na de aansluiting op het spoor (1885) en de aanleg van betere wegen (dertiger jaren) werd dat minder. De afsluiting van de Zuiderzee in 1932 droeg daar ook aan bij en maakte bovendien de zeevisserij onmogelijk. Het nieuwe wegennet dat in het kielzog van de ruilverkaveling werd aangelegd zorgde voor nog meer wegtransport; de schaalvergroting voor het einde van het kleine boerenbedrijf.





*De Broekerhaven in de jaren 1960 (beeld: Historische Vereniging Oud Stede Broec)*

*Middenstanders verkopen hun producten aan de Broekerhavenweg in 1934 (beeld: Historische Vereniging Oud Stede Broec)*



## Kernkwaliteiten bij deze verhaallijn:

- De vaarveilingen, onder andere herkenbaar in de landtongen.
- De traditie van varen met de polderschuit door het fijnmazige netwerk van vaarten en slootjes.
- Tuinbouw en tuinbouwfamilies.
- Sporen van de relatieve welvaart 1500-1700: bijvoorbeeld het Weeshuis in Grootebroek.
- Broekerhaven en De Kolk.



Groenteveiling (beeld: Noord-Hollands Archief)



In het doorvaarbare  
veilinggebouw in 1932  
(beeld: Historische Vereniging  
Oud Stede Broec)

*“De bloemkool hoort bij Stede Broec. In het seizoen kun je bloemkool langs de weg kopen, er zijn liedjes over gemaakt en thuis aten we zeker wekelijks bloemkool, zo niet vaker.”*

*Inwoner van Stede Broec*



*In de Bloembollenveiling van CNB in 1948 (beeld: Noord-Hollands Archief)*



*De landtongen bij Bovenkarspel. De landbouwproducten werden vanaf de polderschuiten overgeladen op treinwagons (beeld: collectie luchtfoto's Historische Vereniging Oud Stede Broec)*



Op deze kaart uit 1520 van Michele Tramezzino wordt aan Grootebroek aanzienlijk belang toegekend

### Samen zelfstandig

De nederzettingen in het moeraslandschap waren in de vroege Middeleeuwen al verbonden in een buurtschap, de 'banne' Broek. Tot de verovering van West-Friesland door graaf Floris V in 1289 was de banne altijd zelfstandig geweest en ook na de verovering liet hij ze een hoge mate van zelfbestuur. De boeren zijn bijvoorbeeld nooit horigen geweest. Wel werd de bevolking vanaf toen langzaam aan bekeerd tot het Christendom. Het ging nog niet om grote aantallen inwoners. Uit historische bronnen is bekend dat Bovenkarspel 200 inwoners telde (in 1198) en Grootebroek 250 (in 1250). In 1364 kregen Grootebroek en Bovenkarspel stadsrechten en het recht om een jaarmarkt te houden – het begin van de 'stede' Broek. In 1402 sloot Lutjebroek zich aan, een jaar later Hoogkarspel en bijna 400 jaar later Andijk (in 1786).



De stede Broek in 1665 (beeld: Joan Blaeu, Atlas Maior)

Van oudsher bestaat er veel samenwerking tussen de kernen. Er was wel gemeenschapsconcurrentie – zoals die nu ook beleefd wordt tussen de dorpskernen – maar de verbondenheid en afhankelijkheid waren duidelijk groter. Naar buiten toe presenteerden de stede Broek zich als eenheid, hetgeen nodig was in een gebied dat zich moest verhouden tot machtige en welvarende burens en overheersers. Toch kenden de dorpen en steden tegelijkertijd een eigen identiteit, door veel mensen als ‘dorpsgevoel’ gekenschetst. Bovenkarspel, Lutjebroek en Grootebroek hadden rond 1560 bijvoorbeeld al eigen kerken. De kerken die er nu staan, zijn gebouwd tussen 1849 en 1969 – twee per dorpskern. Ook hebben de dorpen tegenwoordig nog steeds eigen buurthuizen, een eigen kermis en eigen (sport)verenigingen.



# GROOTE BROEK.



## LOTERYE.

Van yder Lot elf Ankers den Inlegh.

Voor de Verbrande Goederen en plaetfen, der Armen en onvermogene, tot GROOTE BROECK.



**Urgemeestern, Raden en Vriendfchappen van Grootebroeck**  
 verklaeren, dat die dierden van al haeren alle waerheeten heeft en heeft van Grootebroeck...  
 Die in de verbrande goederen en plaetfen, der Armen en onvermogene, tot Grootebroeck...  
 die in de verbrande goederen en plaetfen, der Armen en onvermogene, tot Grootebroeck...  
 die in de verbrande goederen en plaetfen, der Armen en onvermogene, tot Grootebroeck...

...en om te veel te verbranden, en die dierden van al haeren alle waerheeten heeft en heeft van Grootebroeck...  
 die in de verbrande goederen en plaetfen, der Armen en onvermogene, tot Grootebroeck...  
 die in de verbrande goederen en plaetfen, der Armen en onvermogene, tot Grootebroeck...  
 die in de verbrande goederen en plaetfen, der Armen en onvermogene, tot Grootebroeck...

### CONDITIEN ende ARTICULEN.

Waer na een yegelyck hem in dese Loterye sal hebben te reguleren, soo in't inleggen der Loten, als in't genieten van de Prijfen.

**W**ien men gelyck een ingevorderd is tot de Loterye...  
 die in de verbrande goederen en plaetfen, der Armen en onvermogene, tot Grootebroeck...  
 die in de verbrande goederen en plaetfen, der Armen en onvermogene, tot Grootebroeck...

...en om te veel te verbranden, en die dierden van al haeren alle waerheeten heeft en heeft van Grootebroeck...  
 die in de verbrande goederen en plaetfen, der Armen en onvermogene, tot Grootebroeck...  
 die in de verbrande goederen en plaetfen, der Armen en onvermogene, tot Grootebroeck...

**S**...en om te veel te verbranden, en die dierden van al haeren alle waerheeten heeft en heeft van Grootebroeck...  
 die in de verbrande goederen en plaetfen, der Armen en onvermogene, tot Grootebroeck...  
 die in de verbrande goederen en plaetfen, der Armen en onvermogene, tot Grootebroeck...

...en om te veel te verbranden, en die dierden van al haeren alle waerheeten heeft en heeft van Grootebroeck...  
 die in de verbrande goederen en plaetfen, der Armen en onvermogene, tot Grootebroeck...  
 die in de verbrande goederen en plaetfen, der Armen en onvermogene, tot Grootebroeck...

### B E D E an alle medogende Medelien.

**S**...en om te veel te verbranden, en die dierden van al haeren alle waerheeten heeft en heeft van Grootebroeck...  
 die in de verbrande goederen en plaetfen, der Armen en onvermogene, tot Grootebroeck...  
 die in de verbrande goederen en plaetfen, der Armen en onvermogene, tot Grootebroeck...

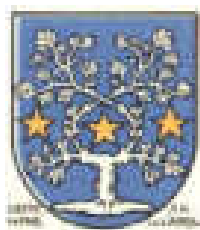
...en om te veel te verbranden, en die dierden van al haeren alle waerheeten heeft en heeft van Grootebroeck...  
 die in de verbrande goederen en plaetfen, der Armen en onvermogene, tot Grootebroeck...  
 die in de verbrande goederen en plaetfen, der Armen en onvermogene, tot Grootebroeck...

...en om te veel te verbranden, en die dierden van al haeren alle waerheeten heeft en heeft van Grootebroeck...  
 die in de verbrande goederen en plaetfen, der Armen en onvermogene, tot Grootebroeck...  
 die in de verbrande goederen en plaetfen, der Armen en onvermogene, tot Grootebroeck...

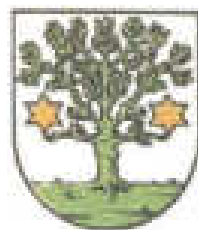
...en om te veel te verbranden, en die dierden van al haeren alle waerheeten heeft en heeft van Grootebroeck...  
 die in de verbrande goederen en plaetfen, der Armen en onvermogene, tot Grootebroeck...  
 die in de verbrande goederen en plaetfen, der Armen en onvermogene, tot Grootebroeck...

...en om te veel te verbranden, en die dierden van al haeren alle waerheeten heeft en heeft van Grootebroeck...  
 die in de verbrande goederen en plaetfen, der Armen en onvermogene, tot Grootebroeck...  
 die in de verbrande goederen en plaetfen, der Armen en onvermogene, tot Grootebroeck...

Loterijprent uit 1694 waarop de oproep wordt gedaan om mee te loten om de slachtoffers van een brand in Grootebroek te steunen. Ook worden de spelregels uitgelegd (beeld: Noord-Hollands Archief)



*Het wapen van  
gemeente Grootebroek  
(beeld: Historische Vereniging  
Oud Stede Broec)*



*Het wapen van  
gemeente Bovenkarspel  
(beeld: Historische Vereniging  
Oud Stede Broec)*

Tekenend voor de saamhorigheid is een loterij die in 1694 werd gehouden om geld in te zamelen voor de slachtoffers van enkele grote branden in Grootebroek. En deze ramp stond helaas niet op zichzelf. Een uitzonderlijke hoeveelheid rampspoeden luidden rond 1700 de stagnatie in: een watersnood (1675), de grote brand in Grootebroek (1694), een mislukte oogst (1698), een extreem koude winter (1740), de veepest (1744 en 1745), nog een grote brand in Grootebroek (1750) en eentje in Lutjebroek (1763). Veel mensen trokken door de economische tegenslagen weg uit de stede Broek. De bevolkingsaantallen verminderden dramatisch. In Bovenkarspel bleef bijvoorbeeld maar een vijfde van alle katholieke inwoners over.

Een eerste stap naar Stede Broec als gemeente werd in 1825 gezet wanneer de stede worden ontbonden. Grootebroek en Lutjebroek bleven samen en werden een gemeente. Hetzelfde gebeurde met Bovenkarspel en Broekerhaven. De dorpen bleven lange tijd kleine gemeenschappen. Gemeente Grootebroek telde voor de oorlog ruim vierduizend inwoners, gemeente Bovenkarspel ruim drieduizend. Doordat Stede Broec tussen 1960 en 2000 als groeikern werd aangewezen ontstond er in die periode snelle bevolkingsgroei. Niet alleen op landschappelijk vlak vond schaalvergroting plaats, maar dus ook op sociaal-maatschappelijk vlak. Tegenwoordig maken die nieuwe woonplekken deel uit van de lokale identiteit. Bestuurlijk fuseerden de twee gemeenten in 1979 tot gemeente Stede Broec – zo werden de oude dorpskernen opnieuw samengebracht binnen een zelfstandige bestuurlijke organisatie. Het gemeentehuis in Bovenkarspel werd aan het eind van de twintigste eeuw gebouwd bij het dorpslint.

## Kernkwaliteiten bij deze verhaallijn:

- Zelfbestuur: het zelfstandige karakter van de regio.
- Samen staan we sterk: historische verbondenheid tussen de dorpen.
- Eigen identiteit, ondanks snelle groei; dorpsgevoel, verenigingsleven, kermis.
- Ruimtelijke herkenbaarheid van de diverse dorpen met elk hun eigen kerk(en) en andere iconische gebouwen.
- Plekken van samenkomst: buurthuizen, horeca, sportverenigingen, kerken en begraafplaatsen.



*Uitzicht vanaf de Zuiderdijk (beeld: MOOI Noord-Holland)*



## Zes typen erfgoed

In Stede Broec onderscheiden we, zoals eerder gezegd, zes typen erfgoed, die in meerdere of mindere mate aanwezig zijn in de gemeente. Het ontwikkelen, behouden en beleefbaar maken van erfgoed wordt gezien als een gezamenlijke verantwoordelijkheid van de gemeente én de gemeenschap. Voor de omgang met en ontwikkeling van de verschillende typen erfgoed gelden bepaalde wetten en regels, die in de [Bijlage](#) beschreven worden. Hieronder geven we voor elk type erfgoed een korte omschrijving met enkele typerende voorbeelden.

De zes typen erfgoed zijn:

- Landschappelijke structuren
- Gebouwd erfgoed
- Archeologie
- Groen erfgoed
- Immaterieel erfgoed
- Roerend en mobiel erfgoed

*“De Weelen dienen als leermiddel voor kinderen over de natuur, erfgoed moet voor iedereen beschikbaar zijn.”*

*Inwoner van Stede Broec*



*Het Streekbos (beeld: gemeente Stede Broec)*

## Landschappelijke structuren

De identiteit van Stede Broec wordt voor een belangrijk deel bepaald door landschappelijke structuren. De land- en tuinbouw, de vaarcultuur, de langgerekte lintbebouwing, patronen van dijken, wielen en sloten: dit soort elementen zijn karakteristiek en onderscheidend voor de gemeente. Daarom vinden we het belangrijk om de meer grootschalige elementen en structuren ook via het erfgoedbeleid op de agenda te zetten en te waarderen als identiteitsbepalende factoren voor de omgevingskwaliteit.

### ***Natuur en (open) landschap***

In de Middeleeuwen, toen het landschap van Stede Broec nog nauwelijks ontgonnen was, keek je vanaf de hoger gelegen delen zo het open landschap in, niet belemmerd door bebouwing of hoge vegetatie. En dat effect werd nog sterker na de aanleg van polder Het Grootslag (1423) met zijn dijken en wallen. De openheid van het landschap kun je in de noordelijke helft van de gemeente op sommige plekken nog steeds beleven als je vanaf het lint tussen de huizen doorkijkt, of als je bijvoorbeeld op de Grootslagweg rijdt. En vanaf de Zuiderdijk kijk je net als honderden jaren geleden uit over de kust en het water. Na de herinrichting van de polder (de ruilverkaveling) werd in 1978 Het Streekbos aangelegd als natuur- en recreatiegebied, waarin nog kenmerkende inheemse flora zijn terug te vinden. Het Streekbos loopt over in De Weelen, het andere natuur- en recreatiegebied van de gemeente. Tot slot wordt ook de bermbegroeiing van de Stede Broecweg en Drechterlandseweg genoemd als kenmerkend.



*De lintbebouwing in Bovenkarspel met onderin de weg naar Broekerhaven. De foto is genomen door KLM tussen 1921 en 1939 (beeld: Noord-Hollands Archief)*



*Bewoners poseren in de Ijmertstraat in 1947 (beeld: Historische Vereniging Oud Stede Broec)*

### **Stedenbouwkundige structuren**

Zoals gezegd vond de eerste lintbebouwing plaats aan de Zesstedenweg, een straatweg tussen Amsterdam en Enkhuizen. Later werd dit kenmerkende stedenbouwkundige patroon uitgebreid met de vertakkingen op het lint (Horn en Broekerhavenweg) en haakse zijstraten (bijvoorbeeld Sint Martinusstraat, Ijmertstraat en Outger Jacobszstraat). Een andere plek die opvalt is de Molenbuurt met zijn smalle steegjes. Dit zijn de belangrijkste historische stedenbouwkundige structuren van de gemeente en ze zijn nog steeds zichtbaar en dus herkenbaar. Hier begon het allemaal – dit nog oorspronkelijke stratenplan met nog overwegend kleinschalige bebouwing maakt dat je je soms in vroegere tijden waant.



*De Molenbuurt (beeld: Harrie Kusters)*

### **Waterstructuren**

De invloed van polder Het Grootslag op het landschap was enorm. Verregaande ontginning was nu mogelijk, met de typische verkavelingsstructuren tot gevolg. De polder vormde het landschap van de vaarpolder: een dijkenpatroon en een fijnmazig netwerk van vaarten en slootjes die de belangrijkste infrastructuur vormden. Die oude waterwegen zijn nog herkenbaar in het landschap. Per boot kun je ze nog het beste beleven in De Weelen, de kleine landjes bij de Natte Cel en bij De Scheg, ten westen van De Horn.

Op de vaarten rondom de landtongen kun je met een beetje fantasie de volgepakte polderschuiten nog zien varen. De bereikbaarheid over het water maakt in Stede Broec sterk deel uit van de identiteit. Dat wordt onder meer duidelijk als nieuwe wijken worden gebouwd: een harde eis is vaak dat de wijken doorvaarbaar zijn per boot. Een andere belangrijke waterstructuur is de Molensloot, waaraan tot 1870 vijf operationele molens stonden die de polder bemaalden. In 2023 viert Het Grootslag zijn zeshonderdjarig bestaan.

*Onder deze brug voeren de volgepakte polderschuiten vroeger door op weg naar de vaarveiling (beeld: MOOI Noord-Holland)*





Kaart van polder Het Grootslag uit 1961 (beeld: Historische Vereniging Oud Stede Broec)



Kaart uit 1826 waarop de vijf molens aan de Molensloot goed te zien zijn (beeld: Noord-Hollands Archief)



*Stoomgemaal Grootslag 2 (beeld: MOOI Noord-Holland)*

## **Gebouwd erfgoed**

Alle beschermde rijks-, provinciale en gemeentelijke monumenten vallen in de categorie gebouwd erfgoed. Voor deze monumenten is het belangrijk dat restauratie, herbestemming en verduurzaming zorgvuldig gebeuren, op basis van onderzoek naar de cultuurhistorische waarden. De gemeente heeft een spilfunctie in de zorg voor het gebouwde erfgoed als informatieverstrekker, vergunningverlener, subsidieverlener en toezichthouder. Regels zijn opgenomen in de gemeentelijke erfgoedverordening. De gemeente Stede Broec telt 12 rijksmonumenten, 3 archeologische rijksmonumenten, 2 provinciale monumenten en 27 gemeentelijke monumenten. Veel van deze monumenten bevinden zich aan het oude lint: de Hoofdstraat, Zesstedenweg en P.J. Jongstraat. Enkele voorbeelden van rijksmonumenten zijn de pastorie in Grootebroek, het stoomgemaal Grootslag 2, korenmolen Ceres, de Overhaal in Bovenkarspel en de Sint-Nicolaaskerk in Lutjebroek. De twee provinciale monumenten zijn de Heilige Johannes de Doperkerk in Grootebroek en de Westfrieze Omringdijk.

## **Beleef de oude dorpen**

Er bestaat ook veel gebouwd erfgoed dat geen monumentenstatus heeft. Dat is vaak oudere bebouwing die ook in samenhang bekeken kan worden. In Stede Broec valt het op dat je op veel plekken de oude dorpen nog kunt beleven. Dit is bijvoorbeeld het geval in De Kolk, waar je vanaf de Overhaal nog precies kunt zien hoe het dorp er vroeger uitzag. De Kolk heeft bovendien een grote historische betekenis. Vanaf hier had men vroeger toegang tot de Zuiderzee en daarmee tot de rest van de wereld. Het voornemen van de gemeente is om De Kolk tot beschermd dorpsgezicht te maken en het karakter en de structuur via het omgevingsplan te beschermen.

*“Breng panden in de oude staat terug, in plaats van sloop en nieuwbouw. Behoud het straatbeeld!”*

*Inwoner van Stede Broec*



Broekerhavenweg met de kenmerkende kleinschalige bebouwing (beeld: MOOI Noord-Holland)



Bewoners poseren in de Molenstraat in de jaren 1950 (beeld: Historische Vereniging Oud Stede Broec)

Andere voorbeelden zijn te vinden in de aftakkingen van het doorlopende lint: in de korte doodlopende straatjes, zoals de Melkstraat en de Gortsteeg, en in De Horn. Als je vanuit Broekerhaven naar het noorden gaat, kom je de bebouwing aan de Peperstraat en de Broekerhavenweg tegen. Ook ligt tussen Grootebroek en Lutjebroek de Molenbuurt – een buurtje dat door het stedenbouwkundige plan aan autoloze tijden doet denken.

Binnen de gemeentegrenzen bevinden zich acht stolpboerderijen, waaronder twee rijksmonumenten, een gemeentelijk monument en twee nieuwbouwstolpen. Tot slot beschikken sommige panden, al dan niet monumentaal, over bijzondere en/of sprekende bouwelementen en details. Denk aan glas in lood, lijstwerk, kozijnprofileringen, erfscheidingen of bijzonder metselwerk. Hoewel deze elementen niet perse beschermd zijn bij een niet-monumentaal pand, vertellen deze elementen wel over het ambacht en het vakmanschap dat in Stede Broec aanwezig was en nog steeds gewaardeerd wordt.



*Heilige Johannes de Doperkerk  
(beeld: MOOI Noord-Holland)*

### **Religieus erfgoed**

Het is bekend dat de stede Broek vanaf de zestiende eeuw al kerken hadden, en wellicht eerder. Hoewel enkele kerkgemeenschappen uit die tijd nog steeds bestaan, zijn de kerkgebouwen zelf niet bewaard gebleven. Het enige restant uit die tijd is de kern van de toren van de Oude Kerk in Grootebroek. De zes kerken die de gemeente rijk is zijn vanaf de 19e eeuw gebouwd: de Oude Kerk (Grootebroek, 1849), de Nederlands Hervormde Kerk (Lutjebroek, 1863) met daarnaast het kerkhof 'Bessie', de Sint-Nicolaaskerk (Lutjebroek, 1877), de Heilige Johannes de Doper (Grootebroek, 1927), de Heilige Martinus (Bovenkarspel, 1965) en de Driesprong (Bovenkarspel, 1969). De twee nieuwste kerken, waarvan de Heilige Martinus een wederopbouwkerk is, hebben nog geen beschermd status. De afgelopen jaren is er voor de gemeente een kerkenvisie gemaakt, waaruit blijkt dat alle kerken



*De Heilige Martinus in Bovenkarspel  
(beeld: Historische Vereniging Oud Stede Broec)*





*De beeldjes boven de entree van het Weeshuis herinneren nog aan vroegere tijden (beeld: gemeente Stede Broec)*

minder in gebruik raken voor religieuze doeleinden. Daarom dient er voor een aantal kerken onderzocht te worden of een andere (deel)functie mogelijk is.

Een ander gebouw met een religieuze achtergrond is het rijksmonumentale Weeshuis in Grootebroek – op deze plek stond vroeger het Sint Elisabeth-klooster. In de 15e eeuw speelde het klooster een belangrijke rol. Hier leerden de zusters de kinderen lezen en schrijven en zorgden ze voor de zieken en armen in de stad. Na de Reformatie besloot het stadsbestuur dat het klooster een weeshuis moest worden.

#### *Bijzondere graven*

In gemeente Stede Broec liggen diverse bijzondere graven. Historische Vereniging Oud Stede Broec heeft de graven in kaart gebracht – het gaat om grafzerken in gebouwen, oorlogsgraven, graven met een bijzondere vormgeving en graven van markante personen uit de lokale geschiedenis, zoals een schoolhoofd, burgemeester en kerkelijke figuren. Op de Gemeentelijke Begraafplaats in Grootebroek zijn nog enkele zeventiende-eeuwse graven aanwezig. Ook vertellen de graflocaties en -vormen iets over de religieuze geschiedenis, bijvoorbeeld over het binnen of buiten begraven en de scheiding van de geloofsgemeenschappen.

*“Erfgoed moet zoveel mogelijk een openbare functie krijgen, maar het moet ook betaalbaar zijn.”*

*Inwoner van Stede Broec*



*Een bijzonder graf op de Begraafplaats Broekerhaven. Het is van Harry E. Evans, een Engelse vlieger van de RAF die in 1944 boven het IJsselmeer sneuvelde (beeld: MOOI Noord-Holland)*



*Molen Ceres, recent herbouwd (beeld: MOOI Noord-Holland)*

### **Varen en bemalen**

Vanwege het bestaan van polder Het Grootslag en de vele waterlopen in de gemeente is er ook veel gebouwd erfgoed dat samenhangt met waterbeheer. Een goed voorbeeld is het gemaalcomplex Grootslag 2, dat de polder nog tot 1978 bemaalde nadat de vijf molens bij de Zuiderdijk verdwenen waren. Een ander voorbeeld is de oude korenmolen Ceres, die na een brand in 2019 met financiële steun van onder andere de bevolking weer volledig werd herbouwd.

Tot eind jaren zeventig werden de landbouwproducten met polderschuiten via de waterlopen naar de veilingen gebracht, waar ze verkocht en overgeladen werden. Er bestaan nog meerdere veilinggebouwen en-plekken, waarvan de zogenaamde 'landtongen' van vaarveiling De Tuinbouw het meest markant zijn. Via de landtongen werden de producten vroeger direct van de schuiten in wagons geladen en vervolgens via het spoor verder gebracht. Ook de veilinghallen van bloembollenvveiling CNB zijn van cultuurhistorische en bouwkundige waarde.



*“Erfgoed moet  
voor elke inwoner  
beschikbaar zijn.”*

*Inwoner van Stede Broec*

*Zo kwam je vroeger aanvaren  
naar de landtongen  
(beeld: MOOI Noord-Holland)*



*Historische foto van de Overhaal met daarnaast nog de voorgaande overhaal, die op stoom werkte (beeld: Historische Vereniging Oud Stede Broec)*

Beroemd in Broekerhaven is de Overhaal, die dient om het niveauverschil tussen het binnen- en buitenwater te overbruggen. In de 17e eeuw werden schuiten uit de polder al overgezet naar De Kolk, van waaruit ze de Zuiderzee op konden varen. Deze voorziening was nodig om de landbouwproducten te kunnen transporteren naar Amsterdam en de Scandinavische landen aan de Oostzee. Er was grote concurrentie met de havens in Enkhuizen. De tegenwoordige Overhaal is een elektrische installatie uit 1923 en deed dienst totdat het transport via het spoor en de weg de overhand kregen. Nu wordt de Overhaal nog altijd gebruikt voor recreatieve doeleinden.

*De Kolk met de Overhaal anno 2022 (beeld: MOOI Noord-Holland)*





*Het Archeologische rijksmonument aan de Voetakkers. Op deze luchtfoto (1981) zie je drie grafheuvels liggen (beeld: Archeologie West-Friesland)*

## Archeologie

In gemeente Stede Broec liggen negen AMK-terreinen. Een AMK-terrein is een gebied van archeologische waarde, dat aangegeven staat op de Archeologische Monumentenkaart (AMK). Drie van deze AMK-terreinen zijn beschermd door het Rijk als archeologische rijksmonumenten. Het grootste archeologische rijksmonument van Stede Broec ligt midden in polder Het Grootslag, aan weerszijden van de Oude Gouw. Dit is een uitgestrekt nederzettingsterrein uit de Bronstijd en Vroege Middeleeuwen. Het tweede archeologische rijksmonument ligt aan de Voetakkers, waar zich de resten van tenminste drie grafheuvels uit de Bronstijd bevinden. Het derde archeologische rijksmonument ligt aan de Inlaat/Overstort in Grootebroek. Ook dit is een grafheuvel uit de Bronstijd.

Er zijn ook gebieden in Stede Broec die geen archeologische monumentenstatus hebben, maar wel als waardevol worden aangemerkt. Dit zijn de overige AMK-terreinen, aangevuld met enkele gebieden die zijn weergegeven op de Archeologische Beleidskaart Stede Broec (2019). Dit zijn onder andere de historische dorpskernen van Lutjebroek, Grootebroek, Bovenkarspel, delen van Broekerhaven en de Westfriese Omringdijk. Voor het stuk bodem van het Markermeer direct voor de ingang van de Broekerhaven geldt een hoge archeologische verwachting. Sinds 2010 werkt Stede Broec op het gebied van archeologisch onderzoek samen met de zes andere Westfriese gemeenten Drechterland, Enkhuizen, Hoorn, Koggenland, Medemblik en Opmeer. Inmiddels zijn Schagen, Texel en Hollands Kroon ook aangesloten.



*Op de bodem voor de ingang van de Broekerhaven verwacht men veel archeologische vondsten te kunnen doen (beeld: MOOI Noord-Holland)*



*Dit schilderij van oud-burgemeester Jo Schrijnder hangt in het verenigingsgebouw van Historische Vereniging Oud Stede Broec en verbeeldt de sloop van het voormalige gemeentehuis van Grootebroek omstreeks 1930 (beeld: Wim Kersten)*

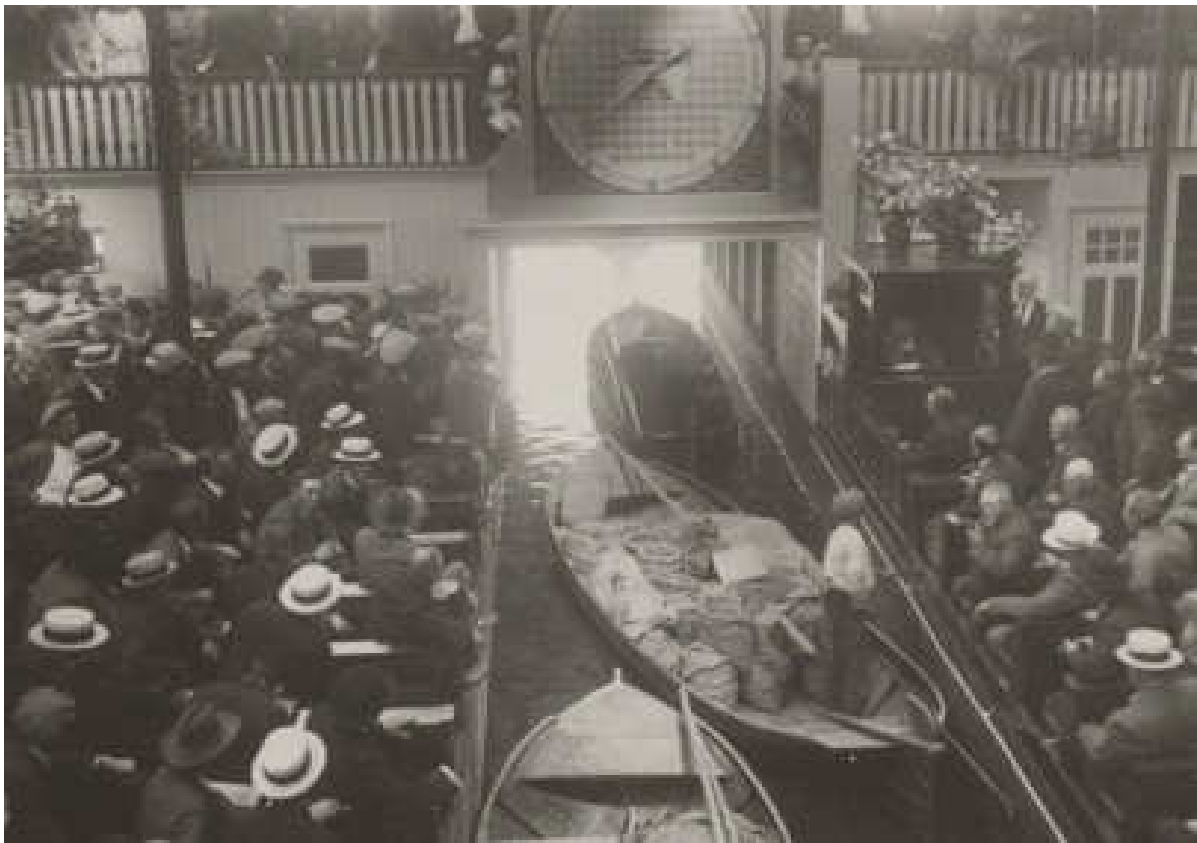
## Roerend en mobiel erfgoed

### **Roerend erfgoed**

Binnen de gemeente zijn meerdere collecties te vinden. De gemeente heeft zelf een bescheiden collectie aan schilderijen, waaronder een aantal van oud-burgemeester en beeldend kunstenaar Jo Schrijnder (in functie tussen 1924 en 1946). Deze collectie is opgeslagen op de gemeentewerf. Ook in het verenigingsgebouw van Historische Vereniging Oud Stede Broec is één van deze schilderijen te vinden. Daarnaast heeft gemeente Stede Broec in samenwerking met het Westfries Museum en Vrienden van het Museum een ivoren lakzegel van de stad Grootebroek aangekocht uit de zestiende eeuw. Het zegel is te zien in het museum. Naast de werken van Jo Schrijnder ligt de overige kunstcollectie ook in de gemeentewerf. Deze collectie verdient een opslag onder betere omstandigheden. In de tuin van de historische vereniging staat een loods met een keur van historische voorwerpen uit de geschiedenis van de gemeente. Ook beschikt de Rooms-Katholieke parochie over een uitgebreide collectie religieuze gebruiksvoorwerpen. Het gemeentelijk archief wordt beheerd door het Westfries Archief.



*Een zestiende-eeuws ivoren lakzegel van de stad Grootebroek. Het lakzegel wordt tentoongesteld in het Westfries Museum (beeld: Wim Kersten)*



*In de vaarveiling (beeld: Noord-Hollands Archief)*

*Historische foto van de tram naar Hoorn in Bovenkarspel (beeld: Noord-Hollands Archief)*





De bus van Hoorn naar Enkhuizen in het centrum van Grootebroek omstreeks 1925 (beeld: Historische Vereniging Oud Stede Broec)

### **Mobiel erfgoed**

De polderschuit werd in Stede Broec traditioneel gebruikt voor het vervoeren van producten naar de veilingen en ook als vervoersmiddel, bijvoorbeeld om percelen te bereiken die niet over de weg bereikbaar waren. Tegenwoordig worden de schuiten gebruikt voor de pleziervaart, onder andere voor de Verlichte Schuientocht. In Lutjebroek staat nog een oude tramremise, nu in gebruik als woonhuis, die herinnert aan de tijd dat de stoomtramverbinding en later de paardentramverbinding tussen Hoorn en Enkhuizen door de dorpskernen van Stede Broec liep. Het tracé was tussen 1881 en 1917 in gebruik.

*“Toen mijn vriendin hier nog niet woonde kwam ze elke week vanuit Amsterdam naar Lutjebroek rijden. Ze zei dan: als het naar bloemkool begint te ruiken, weet ik dat ik er bijna ben.”*

*Medewerker van gemeente Stede Broec*



*De begraafplaats bij de Nederlands Hervormde Kerk in Lutjebroek (beeld: MOOI Noord-Holland)*

## Groen erfgoed

Voor de leefbaarheid van de dorpen en wijken is groen een niet te overschatten aspect. Parken, plantsoenen, begraafplaatsen en losse bomen verrijken onze leefomgeving. Het is belangrijk dat groene structuren, zoals langgerekte plantsoenen of doorlopende bomenrijen, niet versnipperd raken omdat ze historische of infrastructurele lijnen afleesbaar maken en een groen karakter geven. Voorbeelden van deze groenstructuren zijn de noordelijke groenstrook langs de Drechterlandseweg en de zuidelijke groenstrook – samen met het Nassaupark – langs de provinciale weg. Daarnaast is ook historisch groen te vinden aan de Wijzend en het Park De Woid in Lutjebroek. Tot slot verdienen de oorspronkelijke groenstructuren in het nieuwbouwplan van de uitbreidingswijken onze aandacht.

Hoewel het open landschap van Stede Broec van oorsprong niet veel bomen kent, zijn er in de loop der tijd in de bebouwde omgeving veel bomen geplant. Bomen verrijken de openbare ruimte, bieden schaduw, vertegenwoordigen een ecologische waarde en zijn belangrijk voor de beleving van de leefomgeving. Sommige bomen zijn inmiddels zo oud en indrukwekkend gegroeid dat ze een monumentale status verdienen. In Stede Broec staan veertig monumentale bomen. Vijf daarvan zijn meer dan 150 jaar oud: drie beuken en twee platanen. Vijftien bomen zijn tussen honderd en honderdvijftig jaar oud; beuken, platanen, een wilg, lindes en een kastanje. Bij de iets minder oude bomen zijn er behalve de bovengenoemde soorten ook enkele walnoten. Bij de inventarisatie is gebleken dat verreweg de meeste monumentale bomen gezond zijn. Ook zijn er tweehonderd beeldbepalende bomen. Ze hebben een respectabele leeftijd, worden als mooi ervaren en/of zijn van een bijzondere soort.



**Lutjebroeker drinklied**

Hêft aan hêft aan een vrolijk lied en denk aan al uw  
zor - gen niet - Drink uit deee' be - ker vol - met - wijn en  
laat ons al - len - vro - lijk zijn laat ons te - sa - men klink - en en  
dan weer lus - tig drink - en laat ons te - sa - men klink - en en dan weer lus - tig  
drink en Deee' be - ker wijd ik u ter eer u brui - de - gon en bruid - je teer dat  
God u lang moog' spa - ren Dat u goem zeg des le -vens drak ge -  
riet het al - ler - zoets ge - luk met el - kaar nog ve - le ja - ren Hêft'

Het Lutjebroeker drinklied (beeld: Historische Vereniging Oud Stede Broec)

## Immaterieel erfgoed

Het erfgoed bestaat uit meer dan alleen tastbare zaken. Stede Broec wordt eveneens gekenmerkt door wat we doen, wat we als gemeenschap aan tradities en gebruiken kennen. Immaterieel erfgoed bestaat uit cultuuruitingen die door erfgoedgemeenschappen worden beleefd als erfgoed en hen een gevoel van identiteit en continuïteit geven. Dit immateriële erfgoed wordt in interactie met de sociale omgeving steeds opnieuw vormgegeven en van generatie op generatie doorgegeven.

In Stede Broec kun je denken aan tradities en gebruiken als kermissen en dorpsfeesten, volksdans, Westfries dialect, proza en poëzie, traditionele liedjes en muziek, de huisbroei, de Verlichte Schuientocht, oude ambachten en gerechten, en de verkoop van groente (bloemkool) en bloemen (tulpen) langs de weg. Tot het immateriële erfgoed kun je ook de manier waarop je je verhoudt tot de omgeving rekenen – een soort traditionele *state of mind*. Denk aan de omgang met – en dikwijls strijd tegen – het water, waar de vaarcultuur onderdeel van uitmaakt. Ook de eigen identiteit van de verschillende dorpen kun je hiertoe rekenen, net als de samenkomst van verschillende groepen en gemeenschappen in bijvoorbeeld dorpshuizen of kerkgebouwen.



*De kermis van Grootebroek op de Burgemeester Schrijnderlaan in de jaren 1960 (beeld: Historische Vereniging Oud Stede Broec)*

### **Kermiscultuur**

Beroemd en berucht zijn de Westfriese kermissen en dorpsfeesten. Ook Stede Broec kent kermissen in Grootebroek, Lutjebroek en Bovenkarspel. Van oudsher bestaat de dorpskermis vaak uit niet meer dan een aantal marktkramen en een draaimolen. De echte kermis speelt zich voornamelijk af in en rondom de herberg of het café. Naarmate de negentiende eeuw verstreek, verdween door de komst van winkels de marktfunctie van de kermis. Vertier, vermaak en het ervaren van samenhangigheid is vanaf die tijd het enige doel.

### **De legende van de Zouaven**

Aan het Zouavenleger – dat halverwege de negentiende eeuw de kerkelijke staat in Italië moest redden – leverden de stede Broec vierentwintig mannen. Eén van hen, Pieter Janszoon Jong uit Lutjebroek, vervulde een heldenrol. Dat heeft zijn sporen nagelaten in de Stede Broecse samenleving. De voetbalclub van Lutjebroek en Grootebroek heet De Zouaven en speelt in de kleuren van het tenue van Janszoon Jong: grijs met rood. In het dorp zijn meer referenties aan deze held te vinden, zoals het beeld voor de Sint-Nicolaaskerk.

### **Verlichte Schuientocht**

De Verlichte Schuientocht is een nieuwe Stede Broecse traditie en verbindt op een mooie manier de overgebleven historische vaarroutes met het gebruik van polderschuiten. En natuurlijk is de menselijke factor hierin onmisbaar: de tocht wordt jaarlijks georganiseerd door IJclub Grootebroek. In 2009 voer men de route voor het eerst tijdens het dertigjarige bestaan van de gemeente Stede Broec.

*‘De kermis van Lutjebroek is een dorpsaangelegenheid waar het hele dorp op afkomt.’*

*Inwoner van Stede Broec*



*De voetballers van De Zouaven in actie in 1950 op een veld achter de kerk van Lutjebroek (beeld: Historische Vereniging Oud Stede Broec)*

*Op dit beeld komen de kermiscultuur en de legende van de Zouaven samen (beeld: MOOI Noord-Holland)*



*Na de Tweede Wereldoorlog was de vaarcultuur nog springlevend. Deze vaarveiling was enkele decennia in gebruik. Nu staat de loods van Schipper Bloembollen op deze plek (beeld: Noord-Hollands Archief)*



# 3

## Visie

‘Behoud door ontwikkeling’ is een bekende uitspraak die ons als gemeente uitstekend past. We willen niet stilstaan, maar om de gemeente op een goede en duurzame manier te kunnen ontwikkelen moeten we ons erfgoed kennen, uitdragen en respecteren. Het erfgoed van Stede Broec vormt de basis voor de identiteit van de gemeente op de lange termijn. Het gaat in onze landelijke gemeente om veel meer dan alleen de gebouwen die we als gemeentelijk monument beschermen en de bekende archeologische vindplaatsen; ook het landschap bepaalt een groot deel van de identiteit. Met een erfgoedbrede aanpak zorgen we ervoor dat er niets over het hoofd wordt gezien en dat de verschillende soorten erfgoed in Stede Broec in samenhang met elkaar worden benaderd. Daarbij streven we naar meer kennis over de geschiedenis en betekenis van land en dorpen bij de inwoners en naar een levendige, duurzame toekomst voor ál het waardevolle erfgoed van onze mooie gemeente.

*“Erfgoed moet voor iedereen benaderbaar en te betreden zijn.”*

*Inwoner van Stede Broec*



*De kermis van Bovenkarspel in 2019 (beeld: gemeente Stede Broec)*



## *“Erfgoed kan een educatieve functie krijgen.”*

*Inwoner van Stede Broec*

De kerndoelstelling van de Omgevingswet is: een gezonde en veilige leefomgeving met een goede omgevingskwaliteit. Erfgoed vormt een belangrijk onderdeel van die algemene kwaliteitsdoelstelling. Daarbij wordt erfgoed opgevat als een samenhangend beleidsveld dat kansen biedt om de vraagstukken waar de gemeente voor staat op te lossen. Als er nieuwe ruimtelijke ontwikkelingen zijn op het vlak van bijvoorbeeld woningbouw, verduurzaming van bestaande bouw, infrastructuur, landbouw of energietransitie willen we erfgoedwaarden als uitgangspunt en inspiratiebron gebruiken. Door sterker in te zetten op het verhaal van Stede Broec en gebruik te maken van het fundament dat erfgoed hiervoor biedt, versterken we de betrokkenheid van inwoners, de aantrekkingskracht van de dorpen en wijken en de economische potentie van Stede Broec.

We merken dat erfgoed een steeds belangrijkere rol speelt voor andere beleidsterreinen; een ontwikkeling die in het kader van de Omgevingswet wordt versterkt. Het erfgoedbeleid van Stede Broec heeft dan ook een integraal ambitieniveau: de erfgoedmedewerker moet in een vroeg stadium betrokken worden bij nieuwe ruimtelijke ontwikkelingen, maar ook bij initiatieven op het vlak van bijvoorbeeld recreatie, onderwijs of cultuur. We vinden het belangrijk om de noodzakelijke verduurzaming van de monumenten te stimuleren zonder de beeldkwaliteit en cultuurhistorische waarden geweld aan te doen. We moeten onderzoeken op welke locaties de openbare ruimte nog klimaatbestendiger ingericht kan worden. De Regionale Energie Strategie (RES) zal ongetwijfeld invloed hebben op het cultuurlandschap en de vraag is hoe we waardevolle bestaande landschappelijke (water)structuren hierbij een rol kunnen laten spelen.

Als gemeente kunnen we helpen om het verhaal van de leefomgeving voor de inwoners op allerlei manieren ‘beleefbaar’ te maken. Een groot deel van onze inwoners werkt elders en een deel is niet geboren en getogen in de regio. Ze waarderen hun leefomgeving maar kennen vaak de historische betekenis en de achterliggende verhalen niet goed. We streven er naar dat de inwoners van Stede Broec het dorpsgevoel nog meer gaan waarderen en hun leefomgeving koesteren. Daartoe betrekken we bijvoorbeeld het publiek bij archeologische opgravingen, vertalen we oude vaarkaarten naar de hedendaagse situatie, stimuleren we dat historische panden met gevelstenen goed worden onderhouden, vertellen we verhalen op een toegankelijke manier en behouden we markante tradities.



*Veiling De Tuinbouw in 1932 (beeld: Historische Vereniging Oud Stede Broec)*

De gemeente vindt het van groot belang dat ook jongeren meer betrokken raken bij het culturele erfgoed. We willen stimuleren dat de lokale jeugd leert hoe hun leefomgeving door de eerdere generaties is gevormd. Hoe is de dijk er ooit gekomen? Waarom varen de Stede Broecers door de polder, hoe houden we dat schilderachtige karakter van het dorpslint in ere? Wat is een overhaal en waarom is die zo belangrijk voor onze gemeenschap? De nieuwe generatie zal in de toekomst met het erfgoed gaan werken en daarom is het van belang dat ze hun leefomgeving begrijpen. Erfgoededucatie kan vaak gecombineerd worden met onderwijs op het vlak van cultuur, sport of natuur, omdat alleen al een goede locatiekeuze (zoals een kerk of een ander monumentaal gebouw) een grote meerwaarde kan leveren voor een project.

Voor de inwoners van Stede Broec is de waardering voor het erfgoed vaak een goede aanleiding om zich betrokken te voelen bij hun directe leefomgeving en nieuwe ruimtelijke ontwikkelingen in de dorpen en het landschap.



# 4

## Opgaven, ambities en acties

Vanuit onze visie van landschap en erfgoed als basis van ontwikkeling en het grote belang van de 'beleefbaarheid' formuleren we twee overkoepelende ambities van het gemeentelijk erfgoedbeleid: de basis op orde en het beleefbaar maken van het erfgoed. Om inzichtelijk te maken waar de kansen liggen, koppelen we de ambities steeds aan opgaven en acties, die we beschrijven, concretiseren en prioriteren. In de uitvoeringsagenda worden de acties vervolgens gebudgetteerd voor de komende jaren.



De prioritering is bepaald op basis van het belang binnen het wettelijk en beleidsmatig kader, maar de logica van de volgorde in het realiseren van de projecten en producten heeft eveneens meegewogen:

➤ Onder **prioriteitsniveau 1** vallen de acties die minimaal nodig zijn om te kunnen voldoen aan de wettelijke verplichtingen. Het resultaat is dat huidige wet- en regelgeving kan worden nageleefd.

➤ Onder **prioriteitsniveau 2** vallen de acties die niet verplicht zijn maar wél zeer wenselijk. Het resultaat is dat in onderlinge samenwerking zorg kan worden gedragen voor het erfgoed.

➤ Onder **prioriteitsniveau 3** vallen de projecten die uitgaan van de positieve kracht van erfgoed. Het resultaat is dat er projecten en producten worden ontwikkeld die bewoners en bezoekers enthousiast maken. Ook gaat het om projecten die de borging van erfgoed binnen de ruimtelijke ordening garanderen op de lange(re) termijn.

### Basisvoorwaarde

Om de ambities uit deze erfgoednota waar te kunnen maken en de acties te kunnen uitvoeren is voldoende deskundige ambtelijke capaciteit (menskracht) noodzakelijk; dat is de basisvoorwaarde. Daarom vallen de eerste twee acties buiten de prioriteitsniveaus.

### Ambtelijke erfgoedcapaciteit

Binnen SED-verband is er op dit moment structureel ruimte voor 1 fte voor de beleidsmedewerker erfgoed, die gelijkmatig is verdeeld over de drie gemeenten. Gezien de landelijke ontwikkeling ten aanzien van de Omgevingswet is het belangrijk dat ook andere beleidsterreinen actief bij het cultureel erfgoed betrokken worden, zoals Cultuur, Monumenten, Duurzaamheid en Ruimtelijke Ordening. Afhankelijk van de ambities met bijbehorende actiepunten kan het nodig zijn om de ambtelijke capaciteit op erfgoed uit te breiden. Zonder passende ambtelijke capaciteit kan deze erfgoednota niet in zijn geheel uitgevoerd worden. Ambtelijke capaciteit op de lange termijn is noodzakelijk als gekozen wordt om het hoogste ambitieniveau van deze erfgoednota te concretiseren.

Met de invoering van de Omgevingswet wordt het voor beleidsmedewerkers erfgoed cruciaal om als spil te fungeren binnen de gemeentelijke organisatie en in een vroeg stadium mee te praten over ruimtelijke ontwikkelingen. Door het belang van het landschap en het erfgoed te behartigen, met als doel dat ook anderen binnen de organisatie erfgoed zien als integraal onderdeel van omgevingskwaliteit, bereiken we dat erfgoed als basis van nieuwe ontwikkelingen gaat fungeren. Dit streven is ook een ambitie in *Bouwstenen Omgevingsvisie 2021*. Zie ook [actiepunt 2](#).

Beleidsmedewerkers erfgoed vormen het aanspreekpunt voor belanghebbenden binnen de gemeente. Het doel is om betrokken organisaties op het vlak van erfgoed meer met elkaar in contact te brengen en te stimuleren dat jongeren zich nog meer aan erfgoedorganisaties gaan verbinden. We willen onderzoeken of locaties ter beschikking gesteld kunnen worden voor initiatieven van deze organisaties.



### **Ambtelijke toezicht- en handhavingscapaciteit**

Om het erfgoedbeleid op een adequate manier te kunnen implementeren en op de lange termijn te kunnen bestendigen, is het noodzakelijk dat er blijvend proactief op toezicht en handhaving wordt ingezet. Hierbij gaat het met name om het toezien op de restauratie, uitbreiding en verduurzaming van gebouwd erfgoed en op de omgang met en het onderhoud van landschappelijke structuren en monumentaal groen. We baseren ons hierbij op de uitvoeringsrichtlijn van Stichting Erkende Restauratiekwaliteit Monumentenzorg.

## **Basistaken monumenten en archeologie**

### **Opgave**

Met meer menskracht binnen de gemeentelijke organisatie kunnen we de karakteristieke landschappelijke structuren borgen en het erfgoed adequaat beschermen en verduurzamen. Voor inwoners, ondernemers en organisaties die zich met erfgoed bezighouden moet er een aanspreekpunt zijn. Het is belangrijk dat het netwerk verder uitgebouwd wordt, dat goede initiatieven gestimuleerd worden en dat het belang van het cultureel erfgoed in de hele gemeentelijke organisatie behartigd wordt.

### **Ambitie**

Op het gebied van monumenten zijn we verantwoordelijk voor de vergunningverlening voor alle zaken betreffende het aanpassen van een monument, en voor het bewaken van de kwaliteit van de uitvoering bij restauratie, verduurzaming, aanpassing en herbestemming (handhaving, bouwtoezicht en beheer). Ondernemers moeten hun bedrijf in het historische lint of in het open landschap kunnen blijven ontwikkelen, met respect voor cultuurhistorische en landschappelijke waarden. De gemeente kan hiervoor duidelijke kaders bieden en bewaakt hierbij de omgevingskwaliteit. Historische panden moeten goed geïsoleerd en ook op andere manieren toekomstbestendig gemaakt kunnen worden, zodat de inwoners van Stede Broec ze duurzaam kunnen benutten. Daarnaast leveren we input voor bestemmingsplannen (het omgevingsplan) op het vlak van de cultuurhistorische waarden van gebouwen en landschappelijke structuren en zijn we verantwoordelijk voor het aanwijzen van nieuwe gemeentelijke monumenten en beschermde dorpsgezichten, inclusief het (laten) opstellen van waardestellingen.

Op het gebied van archeologie hebben onze wettelijke taken betrekking op het beschermen van archeologische waarden in bestemmingsplannen, het verlenen van vergunningen, het bewaken van de kwaliteit van archeologisch onderzoek en het (laten) opstellen van waardestellingen.

### **Acties**

In de conceptversie van de erfgoednota zijn de acties in drie prioriteitsniveaus ingedeeld. Het is aan de gemeenteraad om vast te stellen voor welk ambitieniveau gekozen wordt.

## Acties - prioriteitsniveau 1

**1** **Landschap en erfgoed in de omgevingsvisie** – Erfgoed en omgevingskwaliteit willen we stevig borgen in de omgevingsvisie. Door de bestaande kernkwaliteiten te definiëren en duidelijk te beschrijven (wat een vereiste is voor een omgevingsvisie) en aan te geven waar de ambities van het gemeentebestuur liggen in de omgang met erfgoed, verankeren we het erfgoed in de basis van het omgevingsbeleid.

**2** **Vorbereiding omgevingsplan en actualisering Erfgoedverordening 2011** – Actualisering van de Erfgoedverordening en voorbereiding van het omgevingsplan is noodzakelijk, gezien de ontwikkelingen op het vlak van wetgeving van de Rijksoverheid. Hierin worden onder meer het functioneren van de gemeentelijke adviescommissie, subsidieregelingen en de erfgoedregistratie conform het Digitaal Stelsel Omgevingswet (DSO) vastgelegd.

**3** **Archeologie in ruimtelijk beleid** – De Beleidskaart archeologie uit 2019 moet op korte termijn (zo snel mogelijk) geïntegreerd worden in het bestemmingsplan middels een parapluplan, om vervolgens (wanneer de Omgevingswet wordt ingevoerd) meegenomen te kunnen worden in het omgevingsplan. In een collegebesluit van 2019 is hiertoe al besloten.

## Acties - prioriteitsniveau 2

**4** **Begeleiding van initiatieven** – Om de cultuurhistorische kwaliteiten binnen de gemeente te behouden en versterken, moeten we in gesprek gaan met initiatiefnemers (eigenaren van monumenten met de wens om te restaureren, verduurzamen en/of herbestemmen) bij elke beoogde ingrijpende aanpassing van een beschermd monument. Zo kan kennis van beleidsregels en uitvoeringsrichtlijnen worden benut tijdens de planvorming. Initiatiefnemers krijgen zo in een zo vroeg mogelijk stadium duidelijkheid over wat wel en niet kan met een monument, en wanneer advies of vergunning van de gemeente nodig is. Dit actiepoint vereist een goed bereikbare, deskundige erfgoedmedewerker die de samenwerking zoekt met de afdeling Ruimtelijke Ordening.

**5** **Uitvoeren kerkenvisie** – Naar aanleiding van een uitgebreide inventarisatie is de Kerkenvisie Stede Broec opgesteld. In deze kerkenvisie wordt benoemd wat de toekomstverwachtingen zijn per kerk en op welk vlak samenwerking tussen de kerk, andere belanghebbenden en de gemeente gewenst is. Het doel is om de bevindingen van de kerkenvisie uit te voeren.

**6** **Aanwijzen gemeentelijk beschermd dorpsgezicht** – Historische Vereniging Oud Stede Broec heeft de gemeente verzocht om een gemeentelijk beschermd dorpsgezicht aan te wijzen bestaande uit de omgeving van De Kolk, de oude haven, het binnendijkse gedeelte Zuiderdijk (omgeving Poldergemaal), de Peperstraat en de Wortelsloot. De gemeente wil deze mogelijkheid onderzoeken en de kernkwaliteiten van het te beschermen gebied planologisch verankeren in het omgevingsplan. Mogelijk kan ook voor (delen van) het historische lint een beschermde status overwogen worden.



**7 Aanwijzen nieuwe gemeentelijke monumenten** – Historische Vereniging Oud Stede Broec heeft de gemeente verzocht om te onderzoeken welke niet-beschermd panden met cultuur-historische waarde in aanmerking kunnen komen voor een aanwijzing als gemeentelijk monument. De gemeente wil in samenspraak met inwoners en andere belanghebbenden onderzoeken of en zo ja welke panden aangewezen zouden moeten worden.

**8 Subsidieregeling gemeentelijke monumenten** – Ter bevordering van kwalitatief goed onderhouden gemeentelijke monumenten is reeds een subsidieregeling van € 24.000 per jaar verbonden aan de gemeentelijke monumentenstatus voor onderhoud en restauratie van monumenten. Als het aantal gemeentelijke monumenten wordt uitgebreid, dient het budget van deze subsidieregeling mee te groeien. Tevens dient gezocht te worden naar financiële kansen en mogelijkheden voor het verduurzamen van monumenten.

[Klik hier](#) om te zien hoe de bestaande subsidieregeling eruit ziet.

**9 Waardevolle bomenlijst** – Bijzondere historische bomen zijn levende organismen die regelmatig onderzocht en gewaardeerd dienen te worden. De historische bomenlijst moet geactualiseerd worden.

## Beleefbaar maken van landschap en erfgoed

### **Opgave**

Het ontwikkelen van kennis van en het verstrekken van informatie over het erfgoed van Stede Broec, zoals dat op dit moment binnen de gemeente én naar buiten toe georganiseerd is, heeft dringend verbetering nodig. Informatie moet helder, inspirerend, laagdrempelig, eigentijds en compleet toegankelijk worden gemaakt. Daarmee raken inwoners beter betrokken bij de geschiedenis van hun leefomgeving en kunnen ze makkelijk de relevante informatie tot zich nemen. Dit leidt tot meer onderlinge verbondenheid en betrokkenheid bij de leefomgeving.

### **Ambitie**

Alle informatie over landschap, immaterieel erfgoed, monumentenstatus, richtlijnen voor restauratie, verduurzaming en herbestemming, subsidiemogelijkheden en verplichtingen met betrekking tot archeologisch onderzoek moet openbaar toegankelijk worden via de gemeentelijke website en indien mogelijk en wenselijk ook op andere manieren. Hiermee scheppen we helderheid voor initiatiefnemers, hun adviseurs én de gemeente. Als er nieuwe kennis beschikbaar komt, zorgen we dat die voor iedereen toegankelijk wordt via de gemeentelijke website.

## Acties - prioriteitsniveau 1

**10 Educatie** – Om kinderen en jongeren van Stede Broec meer bekend te maken met de kwaliteit en de verscheidenheid van het erfgoed wil de gemeente inzetten op erfgoededucatie. Door middel van een divers aanbod zullen kinderen en jongeren de geschiedenis van hun directe leefomgeving beter gaan begrijpen en meer gaan waarderen. Het realiseren van een dergelijk aanbod is een incidenteel project waarvoor een subsidieregeling beschikbaar gesteld wordt. Dit geldt ook voor de realisatie van educatieve producten, bijvoorbeeld op het gebied van immaterieel erfgoed of de vaarcultuur. Hiervoor gelden als uitgangspunten ‘een leven lang leren’ en ‘het stimuleren van intergenerationele en onderlinge contacten’.

**11 Gemeentelijke website** – De pagina’s op de website van de gemeente die informatie geven over erfgoed worden beter ingericht. Het is wenselijk dat de bestaande en nieuwe redengevende omschrijvingen via een centraal punt worden gepubliceerd, net als de lijst van monumentale bomen. Hierbij houden we de registratiestandaard aan, zoals aanbevolen door de [Rijksoverheid](#). We willen informatie bieden over restauratie, verduurzaming en subsidies.

**12 Subsidieregeling activiteiten** – De gemeente wil stimuleren dat er meer kennis wordt ontwikkeld en verspreid over karakteristieke aspecten van het Stede Broecse erfgoed. Het betreft incidentele projecten waarvoor al een subsidieregeling bestaat. Het is wenselijk dat deze regeling wordt uitgebreid door het budget te vergroten. Dit zorgt ervoor dat er voldoende ruimte is om initiatieven vanuit de samenleving te ontwikkelen en vorm te geven. We zorgen dat er heldere kaders bestaan over het al dan niet toekennen van budget. Ook versnelt dit de besluitvorming en afhandeling van de gewenste financiële ondersteuning.

Voorbeelden van projecten zijn voorstellingen, publicaties en tentoonstellingen en het digitaal presenteren van erfgoed. Tijdens de participatiesessies voor deze erfgoednota werden specifiek benoemd: een kroniek van Stede Broec, een film met jongeren over de herinneringen aan de Tweede Wereldoorlog, deelname aan een gezamenlijk project over de regionale geschiedenis, zoals het jaar 1573 en een virtuele historische vaarkaart. Een dergelijke kaart verbetert de historische beleving vanaf het water door te laten zien hoe het landschap er vroeger uitzag, hoe de vaarboeren hun goederen aan de man brachten en welke schuiten er in de polder voorkwamen. De vaarpolder, landtongen, oude vaarveiling en bloemkoolteelt gaan op die manier echt leven bij de bewoners en bezoekers.

We kunnen activiteiten ook ondersteunen door als aanspreekpunt en verbinder te fungeren. Zo mogelijk faciliteren we het erfgoedinitiatief. Denk daarbij bijvoorbeeld aan een locatie ter beschikking stellen of ambtelijke ondersteuning bieden bij het aanvragen van subsidiemogelijkheden bij het Rijk of een fonds. Initiatieven kunnen worden aangedragen door inwoners, maatschappelijke organisaties en lokale ondernemers.

[Klik hier](#) om te zien hoe de bestaande subsidieregeling eruit ziet.



**13** **Uitvoeringsrichtlijn monumenten en beeldbepalende gebouwen** – Om meer duidelijkheid te verschaffen aan eigenaren, kan een uitvoeringsrichtlijn monumenten en beeldbepalende gebouwen opgesteld worden en online toegankelijk worden gemaakt. Hierin wordt ook aangegeven welke werkzaamheden vergunningplichtig en vergunningvrij zijn.

**14** **Open Monumentendag** – De gemeente ondersteunt de organisatie van de jaarlijkse Open Monumentendag onder andere op het gebied van communicatie, in samenwerking met lokale erfgoedpartijen en eigenaren van monumenten.

### Acties - prioriteitsniveau 2

**15** **Gemeentelijke kunstcollectie** – Voor de gemeentelijke kunstcollectie, die nu is opgeslagen op de gemeentewerf, zoeken we een duurzame oplossing. Het gaat om opslag onder de juiste omstandigheden en restauratie. Het is de bedoeling dat de (gerestaureerde) collectie (af en toe) publiek toegankelijk wordt.

### Acties – prioriteitsniveau 3

**16** **Erfgoedkaart** – Door middel van een Geografisch Informatie Systeem (GIS) willen we informatie over het landschap, archeologie en monumenten inzichtelijk maken. Op de gemeentelijke website kan in een gelaagd kaartensysteem informatie opgenomen worden, zoals de monumentenlijst en een overzicht van waardevolle groenstructuren, archeologische monumenten, beschermde dorpsgezichten en landschappen. Dat kan de gemeente zelf doen, of we kunnen de website met gelaagde kaarten van het Steunpunt Monumenten & Archeologie Noord-Holland gebruiken. Dit kan ook op regionaal of provinciaal niveau gebeuren, zoals is gebeurd met de Stolpenwaardingskaart.

**17** **Gebiedsbiografie** – We willen een gebiedsbiografie laten schrijven van de gehele gemeente, of in samenwerking met de gehele regio. Een gebiedsbiografie (ook wel landschapsbiografie genoemd) levert inhoudelijke input voor ruimtelijke ontwikkelingen én is een methode om vorm te geven aan participatie. Stede Broec staat, net als de rest van West-Friesland, voor een aantal grote transitieën. Van verduurzaming van de energieproductie tot aanpassing aan de klimaatverandering, van nieuwe woningen tot het ontwikkelen van de kringlooplandbouw. Deze veranderingen landen in een omgeving met een eigen geschiedenis, die nog uitgebreider dan in deze nota kan worden beschreven en geduid, en die kan worden benut om de transitie met kwaliteit vorm te geven. Meer informatie over [de gebiedsbiografie](#).

**18** **Post 65** – De gemeente wil de naoorlogse wijken onderzoeken op hun karakteristieke waarden en omgangsvormen, en ontwikkelprincipes benoemen voor verduurzaming en ontwikkeling van openbare ruimte en bebouwing.

# 5

## Conclusie

In deze erfgoednota van Stede Broec hebben we als gemeente willen laten zien wat ons erfgoed is en wat we er mee kunnen om de identiteit en het karakter te versterken. Erfgoed biedt ruimtelijke kwaliteit. Een belangrijk thema van deze nota is dat we als gemeentelijke organisatie de basis op orde moeten krijgen en houden. Bovendien willen we dat het erfgoed voor alle inwoners toegankelijk is of wordt, zodat zij kunnen beleven wat erfgoed is. In de uitvoeringsagenda wordt dit nader uitgewerkt.

Het proces dat we als gemeente hebben doorlopen om tot dit beleid te komen, heeft ons duidelijk gemaakt dat erfgoed op een breed draagvlak in de samenleving kan rekenen. Maatschappelijke organisaties, inwoners, ambtenaren en het gemeentebestuur hebben allemaal hun steentje bijgedragen aan dit verhaal. Daar zijn we trots op.



# Bijlage

## Kaders

Op landelijk, regionaal en gemeentelijk niveau zijn diverse wetten en regelingen van kracht die betrekking hebben op het beschermen, ontwikkelen en zichtbaar maken van erfgoed.

Dit hoofdstuk benoemt de belangrijkste kaders waarbinnen het erfgoedbeleid van gemeente Stede Broec vorm krijgt. Speciale aandacht is er voor nieuwe wetgeving, zoals de Erfgoedwet en Omgevingswet, die andere eisen stelt aan onze omgang met erfgoed en vaak om een actualisering en verdiepingsslag vraagt van bestaand gemeentelijk beleid.



## Landelijke kaders

### Erfgoedwet (2016)

Sinds 2016 is er één integrale wet voor het cultureel erfgoed. Deze Erfgoedwet vervangt onder andere de Monumentenwet (1988) en heeft betrekking op monumenten, collecties, archieven en archeologie. Veel regelingen zijn in de nieuwe wet overgenomen. Ook de beschermingsniveaus blijven (ten minste) gehandhaafd. Het is de taak van een gemeente om verval van monumenten te voorkomen, desnoods door middel van ingrijpen in geval van verwaarlozing door de eigenaar.

Een aantal regelingen in de Erfgoedwet is nieuw, waaronder:

- Instandhoudingsplicht – Een eigenaar heeft de plicht om de instandhouding van een rijksmonument te waarborgen.
- Adviesplicht – Bij afstoting van cultuuroederen door Rijk, provincie of gemeente dient advies bij experts ingewonnen te worden.
- Aanvaardingsplicht – Wanneer een eigenaar niet langer in staat of bereid is om er zorg voor te dragen, heeft de minister van OC&W de plicht cultuuroederen van hoge kwaliteit te aanvaarden voor de rijkscollectie.
- Kwaliteitsborging archeologie – Alleen gecertificeerde bedrijven mogen bodemonderzoek verrichten, zowel onder de grond als onder water.

### Omgevingswet (2023, onder voorbehoud)

De Omgevingswet brengt alle bestaande wet- en regelgeving op het gebied van de fysieke leefomgeving samen. De Erfgoedwet en de Omgevingswet vullen elkaar aan en maken samen een integrale bescherming van cultureel erfgoed mogelijk. De Omgevingswet verankert cultureel erfgoed als een belangrijke ruimtelijke factor en biedt nieuwe kansen om erfgoed op te nemen in een integrale benadering van de zorg voor een goede omgevingskwaliteit.

Op het gebied van erfgoed brengt de Omgevingswet onder andere het volgende samen:

- Vergunningen voor (archeologische) rijksmonumenten.
- Aanwijzen van stads- en dorpsgezichten, provinciale en gemeentelijke monumenten.
- Aanstellen van een gemeentelijke adviescommissie die ten minste over rijksmonumenten adviseert (de gemeente bepaalt zelf of ze de opdracht van de gemeentelijke adviescommissie uitbreidt).
- Rekening houden met cultureel erfgoed bij het opstellen van een omgevingsplan.

De vuistregel voor de verhouding tussen de Erfgoedwet en de Omgevingswet luidt: roerend erfgoed en de aanwijzing van rijksmonumenten staat in de Erfgoedwet, de aanwijzing van ruimtelijk erfgoed (stads- en dorpsgezichten en cultuurlandschappen) en de omgang met het erfgoed in de fysieke leefomgeving staat in de Omgevingswet.



### **Omgevingsvisie en omgevingsplan**

Binnen de Omgevingswet stellen het Rijk, de provincies en de gemeenten ieder een omgevingsvisie op: een strategische langetermijnvisie die alle terreinen van de fysieke leefomgeving beslaat. Zoals de omgevingsvisie de gemeentelijke structuurvisie vervangt, zo komt een omgevingsplan in de plaats van het bestemmingsplan. In het omgevingsplan gaan in elk geval de geldende bestemmingsplannen, beheersverordeningen, uitwerkings- en wijzigingsplannen, exploitatieplannen en bodemkwaliteitskaarten op. Het huidige beschermingsniveau van cultureel erfgoed blijft na het inwerkingtreden van de Omgevingswet van kracht. Cultureel erfgoed krijgt een functieaanduiding. Zo krijgen de gemeentelijke monumenten automatisch de functie gemeentelijk monument. Het begrip 'dubbelbestemming' komt niet meer voor onder de Omgevingswet. De erfgoedverordening zal tijdelijk naast het omgevingsplan blijven bestaan, maar moet er uiteindelijk grotendeels in opgaan.

De Omgevingswet is een wetwijziging, maar vooral ook een cultuurverandering waarbij verschillende beleidsterreinen geïntegreerd worden en een gebiedsgerichte aanpak nodig is. Participatie krijgt in dit proces een belangrijke rol: de visievorming vindt in samenwerking met inwoners, bedrijven en instellingen plaats. Bij het opstellen van het gemeentelijk erfgoedbeleid is rekening gehouden met de toekomstige inpassing in de omgevingsvisie.

### **Archiefwet (1995)**

Er gelden algemene regels voor het bewaren, toegankelijk maken en vernietigen van overheidsarchieven. Deze regels zijn vastgelegd in de Archiefwet (1995). De wet schrijft voor dat elk overheidsorgaan moet beschikken over een of meer selectielijsten, waarop staat beschreven welke informatie-categorieën bewaard of (op termijn) vernietigd dienen te worden. Voor het opstellen van deze selectielijst(en) gelden wettelijke eisen en zorgvuldige procedures, die de verschillende belangen afwegen. De archieven van Stede Broec worden beheerd en ontsloten door het Westfries Archief.

### **Rijksmonumenten**

Namens de minister van OC&W wijst de Rijksdienst voor het Cultureel Erfgoed (RCE) rijksmonumenten aan. Beschermd stads- en dorpsgezichten worden mede door de minister van Infrastructuur en Milieu aangewezen. De RCE wijst nog maar beperkt nieuwe monumenten aan, met name gebouwen uit de naoorlogse periode. Alle rijksmonumenten in Nederland staan geregistreerd in het online monumentenregister. In de gemeente Stede Broec staan 12 rijksmonumenten en 3 archeologische rijksmonumenten. Hoofdstuk 2 gaat dieper op deze rijksmonumenten in, op basis van zes typen erfgoed.

## **Inventaris Immaterieel Erfgoed Nederland**

Niet al ons erfgoed is tastbaar. Ook tradities, culturele uitingsvormen en bijzondere vaardigheden of ambachten maken er deel van uit. Zij dragen immers bij aan onze gemeenschappelijke identiteit en worden overgedragen van generatie op generatie. Dit immateriële erfgoed wint aan erkenning. Nederland bekrachtigde in 2012 het UNESCO Verdrag ter Bescherming van het Immaterieel Erfgoed. Onder coördinatie van het Kenniscentrum Immaterieel Erfgoed Nederland (KIEN) werd gestart met een nationale inventaris. Op deze Inventaris Immaterieel Erfgoed Nederland staat het immateriële erfgoed beschreven waarvan de beoefenaars een zorgplan hebben gemaakt en voor de toekomst waarvan zij zich actief inzetten.

De Westfriese taal is als immaterieel erfgoed beschermd. Ook de Hoornse Kermis en de Lappendag staan geregistreerd op de nationale inventarislijst.

## **Erfgoed Telt (2018)**

In 2017 bereidden de Directie Erfgoed en Kunsten van OCW en de RCE een aanscherping en actualisatie voor van het Nederlandse erfgoedbeleid. Het project Erfgoed Telt stelde ten doel om monumenten toekomstbestendig te maken en te houden, en om erfgoed tot nog volwaardiger onderdeel te maken van de fysieke leefomgeving door verbindingen te leggen met andere sectoren. Waar nodig zou de regelgeving aangepast worden aan de kaders en doelen van de Erfgoed- en Omgevingswet. In 2018 verscheen de beleidsbrief Erfgoed Telt, waarin de minister de betekenis van erfgoed voor de samenleving onderstreept en de belangrijkste ontwikkelingen in de Nederlandse erfgoedzorg schetst.

## **Verdrag van Faro**

Het Verdrag van Faro uit 2005 draagt de titel 'De Waarde van Cultureel Erfgoed voor de Samenleving'. De Raad van Europa benadrukt met dit verdrag een ander perspectief op erfgoed. Het Verdrag van Faro stelt de mens en de samenleving centraal en hun relatie met erfgoed. In Nederland sluit het verdrag goed aan bij ontwikkelingen in de erfgoedzorg die te maken hebben met meerstemmigheid, co-creatie, burgerinitiatief en burgerexpertise. Het verdrag stelt dat erfgoed een functie kan hebben voor de samenleving. Niet alleen de historische plek zelf, het voorwerp en de traditie zijn belangrijk, maar vooral ook de verschillende betekenissen en het gebruik ervan. Erfgoed is bovendien een bron voor ruimtelijke, sociale, economische en democratische ontwikkeling als alle belanghebbenden daar een betrokkenheid bij hebben. In december 2022 is *Onderweg naar Faro, uitvoeringsagenda Faro deel 1* gepubliceerd door de RCE, met daarin een eerste verkenning van de betekenis van het verdrag in de praktijk.



## Provinciale kaders

### Omgevingsvisie NH2050 (2018)

Provincie Noord-Holland heeft in 2018 haar Omgevingsvisie NH2050 vastgesteld. De hoofdambitie van de provincie is om zich te richten op een goede balans tussen economische groei en leefbaarheid, “zodanig dat bij veranderingen in het gebruik van de fysieke leefomgeving de doelen voor een gezonde en veilige leefomgeving overeind blijven”. De hoofdambitie is opgesplitst in acht deelambities:

- Een klimaatbestendig en waterrobuust Noord-Holland.
- Het behouden en waar mogelijk verbeteren van de kwaliteit van de fysieke leefomgeving.
- Het vergroten van de biodiversiteit.
- Ruimte bieden aan de ontwikkeling van een circulaire economie, duurzame landbouw, energietransitie en experimenten.
- Duurzaamheid van de gehele woningvoorraad.
- Een optimale afstemming tussen ruimtelijke ontwikkelingen en infrastructuur.
- Het benoemen, behouden en versterken van de unieke kwaliteiten van de diverse landschappen en de cultuurhistorie.
- Ruimte geven aan de energietransitie, rekening houdend met de ambities voor verstedelijking en landschap.

Voor West-Friesland zijn toerisme en watersport kenmerkend. Behalve de verbondenheid met het water is er veel landschap met een sterke en diverse agrarische sector; zaadveredeling is karakteristiek voor deze regio (Seed Valley). “Landschappelijke en stedelijke diversiteit alsook het watersysteem zijn de leidende kwaliteiten en uitgangspunten voor ontwikkelingen.”

### Leidraad Landschap en Cultuurhistorie (2018)

Provincie Noord-Holland ziet (cultuur)landschappen als dynamische leefomgeving. De provincie wil op zo’n manier ruimte bieden aan nieuwe ontwikkelingen, dat de kwaliteiten van het landschap behouden blijven en de ontstaansgeschiedenis herkenbaar blijft. De Leidraad Landschap en Cultuurhistorie (2018) maakt inzichtelijk welke landschappelijke en cultuurhistorische waarden van belang zijn en hoe deze kunnen worden ingepast in een nieuw ontwerp. Met deze handreiking stimuleert de provincie gemeenten, initiatiefnemers en ontwerpers om tot duurzame ruimtelijke ontwikkelingen te komen.

De Leidraad geeft in Noord-Holland per ensemble een beschrijving van de ontstaansgeschiedenis en ontwikkelingsprincipes van een gebied. De algemene ambitie is om ruimtelijke ontwikkelingen:

- Bij te laten dragen aan het zichtbaar en herkenbaar houden van de landschappelijke karakteristiek(en).
- Bij te laten dragen aan het versterken van (de beleving van) openheid.
- Helder te positioneren ten opzichte van ruimtelijke dragers.

De ruimtelijke kwaliteit van het ensemble West-Friesland-Oost (waaronder Stede Broec) is gebaat bij het benadrukken van de karakterverschillen tussen de noordelijke en zuidelijke kustzone. Ook dient het zicht vanaf de Westfriese Omringdijk op het kleinschalige landschap en op het open water vrijgehouden te worden. De linten tussen Hoorn en Enkhuizen moeten behouden blijven en vrijgehouden worden van grootschalige bebouwing. Dit dient als basis voor een aantrekkelijk (woon)landschap. De huidige verkavelingsstructuur van het landschap, waaronder de sloten, moet zoveel mogelijk zichtbaar en beleefbaar gehouden worden. De vrije ruimte rond historische windmolens moet behouden blijven.

### **Duurzaamheidsopgave**

Om historische gebouwen en het mobiele erfgoed op de lange termijn bruikbaar te houden, de energierekening beheersbaar en de ruimten comfortabel leefbaar, moet een verduurzamingslag gemaakt worden. Ook de openbare ruimte en het landschap zullen kritisch onderzocht moeten worden om te zien of de historische stad en het ommeland voorbereid zijn op de gevolgen van klimaatverandering. Er is inmiddels ruime ervaring met verduurzaming met behoud of versterking van cultuurhistorische waarden. De rijksoverheid stimuleert actief het ontwikkelen, actualiseren en delen van kennis op dit vlak. De provincie ontwikkelt diverse regelingen om de duurzame benutting van monumenten te stimuleren. We onderzoeken welke concrete acties we als gemeente kunnen ondernemen om verduurzaming en klimaatbestendigheid te stimuleren door onder andere het zonnepanelenbeleid te moderniseren en verduurzaming van monumenten te stimuleren.

### **Provinciale monumenten**

Provinciale monumenten zijn aangewezen en beschermd via de erfgoedverordening van de provincie. Een van de twee provinciale monumenten van Stede Broec is de Westfriese Omringdijk. De dijk is als historische stedenbouwkundige structuurdrager van bepalend belang voor de identiteit en ruimtelijke kwaliteit van Noord-Holland. Ook de R.K. Heilige Johannes de Doperkerk in Grootebroek is een provinciaal monument.



## Regionale kaders

### Pact van Westfriesland 7.1

In navolging van het eerste Pact van Westfriesland (2013) is in 2019 gestart met de ontwikkeling van een Pact 2.0 (of liever Pact 7.1, want er zijn zeven Westfriese gemeenten en één pact). De gemeenten hebben in samenwerking met ondernemers en maatschappelijke partners verschillende sociaalmaatschappelijke opgaven geformuleerd die te maken hebben met de volgende zes thema's:

- Wonen en leefbaarheid
- Zorg en sociaal domein
- Vrije tijd
- Energietransitie en klimaatadaptie
- Onderwijs en arbeidsmarkt
- Ondernemen en economie

Het uitvoeringsprogramma van het nieuwe pact moet nog worden vastgesteld. Of daarin een rol voor erfgoed is weggelegd, is nog onduidelijk.

## Gemeentelijke kaders Stede Broec

### Erfgoedverordening (2011)

In de Erfgoedverordening (2011) heeft de gemeente Stede Broec de afspraken met betrekking tot de aanwijzing, borging en instandhouding van beschermde gemeentelijke monumenten, beeldbepalende panden, dorpsgezichten en archeologische monumenten en archeologisch waardevolle gebieden vastgelegd. De Erfgoedcommissie adviseert over het verzoek tot een aanwijzing. Het college kan de aanwijzing wijzigen of intrekken. De gemeente registreert de beschermde gemeentelijke monumenten, beeldbepalende panden en dorpsgezichten op de gemeentelijke monumentenlijst, de lijst met beeldbepalende en karakteristieke panden of de gemeentelijke lijst met dorpsgezichten. Bij wijzigingen aan een gemeentelijk of rijksmonument dient een vergunning te worden aangevraagd, hierover brengt de Erfgoedcommissie advies uit. De gemeentelijke dorpsgezichten, archeologische monumenten en waardevolle gebieden worden beschermd via het bestemmingsplan.

De Omgevingswet heeft gevolgen voor de Erfgoedverordening. Onder de Omgevingswet zullen alle onderdelen van de Erfgoedverordening die betrekking hebben op de fysieke leefomgeving overgeheveld worden naar het omgevingsplan. Hiervoor heeft de gemeente nog tot 2029 de tijd. Bij de inwerkingtreding van de Omgevingswet moet de Erfgoedverordening al wel technisch zijn aangepast aan de Omgevingswet. In verband daarmee heeft de Vereniging van Nederlandse Gemeenten (VNG) de wettelijke grondslagen en formele verwijzingen in de modelerfgoedverordening uit 2016 geactualiseerd, zodat vanaf de inwerkingtreding van de Omgevingswet doorgewerkt kan worden met de Erfgoedverordening. De Erfgoedverordening van Stede Broec dateert nog van voor de laatste modelerfgoedverordening van 2016.

## **Archeologische Beleidskaart Stede Broec (2019)**

Het archeologisch beleid van gemeente Stede Broec heeft tot doel haar archeologisch erfgoed waar nodig te beschermen als bron van het gemeenschappelijk geheugen, als middel voor geschiedkundige en wetenschappelijke studies en als inspiratie voor (bouw)projecten en educatie. Hierbij wordt erop gelet dat er niet meer maatschappelijke lasten in het leven worden geroepen dan strikt noodzakelijk. Vanaf juni 2010 neemt gemeente Stede Broec deel aan de Gemeenschappelijke Regeling Archeologie Westfriese Gemeenten, een samenwerkingsverband tussen de gemeenten Drechterland, Enkhuizen, Koggenland, Hoorn, Medemblik, Opmeer en Stede Broec.

In samenwerking met Archeologie West-Friesland is voor Stede Broec een archeologische beleidskaart gemaakt. Deze is in december 2019 vastgesteld door de gemeenteraad. De beleidskaart archeologie geeft een vlakdekkend inzicht in de aanwezige en te verwachten archeologische waarden. Er zijn verschillende categorieën: terreinen van zeer hoge archeologische waarde op rijks-, provinciaal of gemeentelijk niveau en terreinen van hoge archeologische waarde. Ook de vrijgegeven gebieden (waar geen waarden meer zijn of reeds onderzoek is gedaan) staan erop. Met de beleidskaart maakt de gemeente gebruik van het recht om af te wijken van de algemene vrijstellingsgrens van 100 m<sup>2</sup>. Komt de bodemverstoring voor een geplande ontwikkeling boven de bepaalde vrijstellingsgrens uit, dan dient rekening te worden gehouden met archeologie.

De gemeente Stede Broec verankert in nieuwe bestemmingsplannen en de beheersverordening de omgang met aanwezige of te verwachten archeologische waarden door middel van een dubbelbestemming Waarde-archeologie. De beleidskaart vormt de basis voor een herziening van de planologisch-juridische regelingen voor de dubbelbestemming Waarde-archeologie in de bestemmingsplannen en beheersverordening. Deze herziening heeft nog niet plaatsgevonden.

Uitgangspunten van het archeologisch beleid zijn:

- Archeologische waarden zoveel mogelijk in de bodem bewaren en alleen opgraven als behoud in de bodem (in situ) niet mogelijk is.
- De relatie tussen archeologie en RO versterken, zodat behoud, beheer en onderzoek naar het bodemarchief onderdeel worden van het planologische besluitvormingsproces (onder andere door archeologie-vriendelijk bouwen).
- Bodemverstoorders betalen conform de Erfgoedwet het archeologisch onderzoek (de verstoorder betaalt).
- Verbetering informatievoorziening over cultureel erfgoed om de inwoners in de lokale geschiedenis te interesseren en onderwijzen en zo het draagvlak voor archeologie te vergroten.

## **Gemeentelijke monumentenlijst (2015)**

De lijst met gemeentelijke monumenten van gemeente Stede Broec dateert uit 2015 en wordt in de jaren 2022-2023 geactualiseerd. In de gemeente zijn 27 gemeentelijke monumenten. Voorts zijn er 2 provinciale monumenten, 12 gebouwde rijksmonumenten en 3 archeologische rijksmonumenten aanwezig.



## **Welstandsnota Stede Broec (2013)**

De 'Welstandsnota Stede Broec' is in 2013 vastgesteld door de gemeenteraad. In de Welstandsnota worden algemene en gebiedsgerichte welstandscriteria en loketcriteria gehanteerd. De nota kent in hoofdopzet een gebiedsgerichte benadering. Er worden twee welstandsregimes onderscheiden:

- Het 'reguliere' welstandsregime bij de 'gewone' (indifferente) gebieden.
- Een 'bijzonder' welstandsregime bij gebieden met een specifieke behoudenswaardige karakteristiek.

Voor de (veel voorkomende) 'kleine bouwplannen', zoals dakkapellen, aan- en uitbouwen of gevelwijzigingen gelden de zogenaamde loketcriteria. Deze criteria zijn zo specifiek mogelijk beschreven, om zoveel mogelijk duidelijkheid te verschaffen. Het is mogelijk om in de Welstandsnota criteria op te nemen voor gebiedseigen bouwwerken. Daarvan is in Stede Broec geen gebruik gemaakt, omdat er in 2013 onvoldoende aanleiding was om specifieke bouwwerken te onderscheiden, waarop aparte objectgerichte welstand van toepassing zou zijn. Aangegeven is dat dit in de toekomst zou kunnen veranderen. Het beleid voor het landelijk gebied is gericht op behoud van aanwezige waarden.

Het bijzondere welstandsregime is van toepassing op gebieden met specifieke behoudenswaardige stedenbouwkundige, architectonische en/of cultuurhistorische karakteristieken. Het (welstands) beleid is er gericht op behoud en versterking van de aanwezige waarden. Als bijzondere gebieden worden het landelijk gebied, de historische linten en de historische kernen onderscheiden:

- Onder landelijk gebied zijn benoemd: De Geerling, De Gouw, Kadijkweg, Verlengde Raadhuislaan, Wijzend, Slimweg, Voetakkers, De Traanbok.
- De gebieden met een waardevolle historische structuur zijn: de historische linten (P.J. Jongstraat, Zesstedenweg, Hoofdstraat), Broekerhavenweg (inclusief Peperstraat, De Kolk en omgeving, Achter 't Rad / Nassaupark, Bakkerstraat, Houtstraat), de karakteristieke dwarsstraten (Pastoor Gielenstraat, Molenstraat en Molenbuurt, Snoekstraat, St. Elisabethstraat, Melkstraat, Compagniestraat).
- Historische kern of gebied met opvallende karakteristiek welke de oude landelijke verkaveling volgt betreffen: De Horn, Oud Grootebroek, Oud Bovenkarspel.

## **Bouwstenen voor de omgevingsvisie van Stede Broec. Meegaan met de tijd, vasthouden van wat van waarde is (2021)**

In 'Bouwstenen voor de omgevingsvisie' neemt de geschiedenis en de identiteit van Stede Broec een belangrijke plaats in voor de toekomstontwikkelingen. Op hoofdlijnen is de koers:

- We blijven ook in de toekomst een sterke woongemeente met eigen voorzieningen, een dorpsse uitstraling, goede bereikbaarheid en ruimte voor groen en water.
- We zien kansen voor recreatie en toerisme, vooral in het landschap en aan en op het water.
- We hebben veel aandacht voor de ontwikkelingen in onze samenleving, zoals de vergrijzing, gezondheid en het behoud van saamhorigheid.
- We zien kansen voor bovenlokale samenwerking op het gebied van de energietransitie, economie, de woningbouwopgave, mobiliteit en recreatie.



Per deelgebied van Stede Broec schetsen we een toekomstbeeld, een ‘verhaal’. Deelaspecten van de kernopgaven (zoals woningbouw en het stimuleren van sport en recreatie) en aanwezige kernkwaliteiten vormen de basis van de ontwikkelrichtingen en kansen waarop wordt ingezet. Elk verhaal bevat ook een aantal handreikingen voor de uitwerking. De vijf verhalen zijn Dorps leven, Vitale wijken, Buitenleven, Broekerhaven, en Werken om de hoek. Gemeente Stede Broec heeft een eigen toekomstverhaal, en verdient als lokaal gebied maatwerk. Tegelijk kan er veel voordeel worden behaald als we overeenkomsten zoeken met onze ‘buren’. Samenwerking met buurgemeenten en / of in regionaal verband biedt kansen om onze doelstellingen beter, sneller, soepeler en goedkoper te bereiken. De gemeente werkt de bouwstenen uit tot de omgevingsvisie aan de hand van een routekaart die uit vijf stappen bestaat:

1. Beschrijving: het in kaart brengen van de kwaliteit van de gehele fysieke leefomgeving in relatie tot de ambities en opgaven uit de omgevingsvisie.
2. Spelregels voor keuzes: het ontwikkelen van het afwegingskader voor de fysieke leefomgeving waarmee het effect van keuzes wordt afgewogen.
3. Inhoudelijke uitwerking: het uitwerken van de ambities en opgaven in beleid en plannen.
4. Gebiedsgerichte uitwerking: het uitwerken naar geografische gebieden.
5. Samenwerken met de gemeenschap: het bieden van ruimte aan initiatiefnemers om voorstellen en plannen aan te dragen die in lijn zijn met de doelstellingen uit de visie.

### **Toekomstvisie Stede Broec 2014-2024 (2014)**

In het kader van het opstellen van de bouwstenen voor de omgevingsvisie is ook de structuurvisie ‘Toekomstvisie Stede Broec 2014-2024’ bestudeerd. In de structuurvisie worden uitspraken gedaan over trends en bewegingen en hoe die hun weerslag hebben op de ruimte. De toekomstvisie bekijkt hoe ontwikkelingen op provinciaal en regionaal niveau doorwerken in de gemeente. De hoofddoelstelling is om een duurzame woonwerkgemeente te blijven. Dit betekent het respecteren en versterken van de kernwaarden van de gemeente en het tegengaan van ontwikkelingen die hieraan afbreuk doen. Uitgangspunten zijn:

- Een duurzame ontwikkeling
- Uitgaan van eigen kracht en identiteit
- Behoud en versterking van (ruimtelijke) kwaliteit
- Verbinding van netwerken en gebieden

Onder de Omgevingswet komt de omgevingsvisie in de plaats van de structuurvisie.



## **Omgevingsprogramma bomen Stede Broec (2021)**

In het 'Omgevingsprogramma bomen Stede Broec' zijn de doelstellingen uit 'Deelvisie Bomen' (2020) voor de gemeente Stede Broec praktisch uitgewerkt in richtlijnen, beleidskaders, normen en werkwijzen. De Deelvisie Bomen is een op bomen gerichte uitwerking van de omgevingsvisie.

Het doel is een prettige, veilige en groene leefomgeving met een duurzaam bomenbestand.

De uitgangspunten zijn onder meer het beheer van een kwalitatief goed bomenbestand, toegankelijk en goed functionerend openbaar groen en versterking van de biodiversiteit. Ook is er de doelstelling om een indeling te maken van het bomenbestand naar beleidsstatus. Er wordt onderscheid gemaakt tussen waardevolle bomen, bomen die onderdeel uitmaken van een doorlopende boomstructuur en daarmee dragers zijn van de groene identiteit, en overige bomen.

De categorie 'waardevolle bomen' geldt voor bomen die extra waardevol zijn op grond van hun leeftijd, specifieke cultuurhistorische waarden, aanplant tijdens een speciale gebeurtenis, specifieke ecologische waarden, en / of specifieke bijdragen aan de klimaatadaptatie. Met behulp van toetsbare criteria kunnen beschermwaardige bomen eenduidig en transparant worden aangewezen. De bomen die in de categorie 'bomen die onderdeel uitmaken van een doorlopende boomstructuur en daarmee dragers zijn van de groene identiteit' vallen, zijn als het ware het 'eeuwige groen' dat gebieden verbindt, begrenst, en geleidt. Ook voor het aanwijzen en beschermen van boomstructuren zijn criteria opgesteld. De categorie 'overige bomen' geldt voor bomen die geen onderdeel zijn van een structuur en ook geen monumentale waarde hebben.

## **Kerkenvisie (wordt voorgelegd aan de raad in 2023)**

Gemeente Stede Broec startte in 2019 met het maken van een kerkenvisie voor de zes kerkgebouwen in de gemeente, in samenwerking met eigenaren, beheerders en experts. Deze wordt gelijk met de erfgoednota gepubliceerd.

## **Verkeersplan Stede Broec**

Het verkeer in de verstedelijkte plattelandsgemeente Stede Broec is een uitdaging. Met de komst van de nieuwe wijken groeit de bevolking nog steeds. Het verkeersnetwerk is in Stede Broec op de auto gericht. Steeds meer mensen maken ook gebruik van andere vervoersmiddelen dan de auto. Dat kan tot onveilige situaties leiden. In het verkeerplan worden andere accenten gelegd en wordt meer rekening gehouden met andere vervoersmiddelen dan de auto, zoals de (elektrische) fiets. De inzet is de verbetering van de verkeersveiligheid.

## **Woonvisie Stede Broec (2021-2025)**

Stede Broec is een plattelandsgemeente met een stedelijk karakter en een breed scala aan eigen voorzieningen. Er wonen circa 22.000 mensen in de vitale, actieve en historische dorpen Lutjebroek, Grootebroek en Bovenkarspel. Bewoners vinden het er prettig wonen. De gemeente is goed bereikbaar per weg en spoor, heeft twee NS-stations en de nieuwe Westfrisiaweg is een belangrijke verbetering. Groen en water zijn onderscheidende kenmerken van de gemeente. Mede door de populariteit is het voor sommige mensen lastig om een betaalbare woning te vinden. Voor de komende vijf jaar ligt er daarom een stevige groeiopgave. De gemeente wil dat het in Stede Broec goed wonen en samenleven blijft. Ze combineert de woonopgave met de transitieopgave vanuit vergrijzing, duurzaamheid en vermaatschappelijking van de zorg. De ambities voor 2021-2025 zijn:

- Een gezonde, evenwichtige woningmarkt met passende woningen, voor nu en later.
- Zorgzame wijken.
- Verduurzamen van de woningvoorraad.

## **Waterplan Stede Broec (2011-2021)**

Water neemt in Stede Broec een belangrijke plaats in. Watergangen zijn verweven met het stedelijk gebied, en zijn bepalend voor het karakter van de gemeente. Ook in het buitengebied vormt het water in de voormalige vaarpolder een belangrijke waarde. Vanuit cultuurhistorisch en landschappelijk perspectief, maar zeker ook als drager van natuur. Gemeente Stede Broec heeft samen met Hoogheemraadschap Hollands Noorderkwartier (HHNK) een waterplan opgesteld. Het waterplan formuleert de doelstellingen die de gemeente en het hoogheemraadschap hebben voor het toekomstige waterbeheer. Met het waterplan streven de gemeente en het hoogheemraadschap naar een aantrekkelijk, gezond en duurzaam watersysteem met hoge recreatieve waarde en belevingswaarde, nu en in de toekomst.

In het waterplan is ook een hoofdstuk over cultuurhistorie en monumenten opgenomen. Water heeft een prominente rol gespeeld in de historie en ontwikkeling van de gemeente Stede Broec. Hoewel met de ruilverkaveling veel tekenen hiervan in het landschap zijn verdwenen, zijn er nog steeds elementen terug te vinden die karakteristiek zijn voor de ontwikkeling van het gebied. De gemeente heeft een monumentenverordening opgesteld waarin vooral gebouwen zijn geïnventariseerd. In het waterplan worden belangrijke watergangen genoemd. Het gebied De Weelen, Het Kadijk en Het Streekbos maken onderdeel uit van de Provinciale Ecologische Hoofdstructuur. De belangrijkste watergangen vanuit cultuurhistorisch perspectief zijn Het Kadijk, de Gouwe en de Tocht evenals de wat verder weg in het landelijk gebied lopende Wijzend. Deze watergangen zijn ook vermeld op de Provinciale Cultuurhistorische Waardenkaart en zullen bij ontwikkelingen zoveel mogelijk behouden moeten blijven. Ook is de Lutjebroeker Weel aangeduid door de provincie als zijnde van waarde. Het betreft van oorsprong een kleine droogmakerij als resultaat van de drooglegging van een wiel, dat waarschijnlijk is ontstaan als gevolg van een doorbraak van Het Kadijk. De droogmakerij is nog herkenbaar.



## Bestemmingsplannen en beheersverordeningen

Stede Broec kent twee beheersverordeningen (Kom Stede Broec en Stede Broec Noord) en twee bestemmingsplannen (Centrum Stede Broec en Stede Broec Zuid).

### **Beheersverordening Kom Stede Broec (2018)**

Het kerngebied binnen deze beheersverordening bestaat in hoofdzaak uit de lintbebouwing langs de Streekweg (P.J. Jongstraat, Zesstedenweg en Hoofdstraat), alsmede de Broekerhavenweg en omgeving en De Kolk, de oude kerngebieden van Lutjebroek, Grootebroek en Bovenkarspel en de nieuwere gebieden binnen de begrenzing van de bestaande waterlopen. Het gehele gebied ligt binnen het gebied waar het oorspronkelijke hoogwaterpeil is gehandhaafd. Ook het waterstelsel, met doorsteken door de Streekweg en grillige achtersloten is in grote lijnen in stand gehouden. Dit watersysteem bepaalt in belangrijke mate de eigenheid van het gebied en is als karakteristiek te waarderen.

Het huidige landschap van de gemeente Stede Broec herbergt nog elementen uit de periode van de veenontginningen en daarna en is van hoge historisch-geografische waarde. De verkaveling heeft een grote samenhang met de ontginnings- en bewoningsassen, de afwateringskanalen, de achter- en zijkadens en de dijken. Door moderne bebouwing is binnen het plangebied weinig meer zichtbaar van de originele verkaveling. Wel zijn een aantal perceelsslotsen aanwezig die nog de originele verkavelingslijnen volgen. Deze sloten vormen onderdeel van een enorm systeem dat vanaf de Middeleeuwen is aangelegd om West-Friesland systematisch te ontwateren en geschikt te maken voor bewoning.

Binnen het gebied van het plan komen enkele rijksmonumenten, een enkel provinciaal monument en een aantal gemeentelijke monumenten voor. De kenmerkendste is de Overhaal bij De Kolk, zijnde een industrieel monument. Voor het overige gaat het om kerken en enkele andere gebouwen. Een klein deel van de Westfriese Omringdijk bij De Kolk, namelijk de voet van de dijk, valt binnen het plangebied. Deze dijk is als provinciaal monument beschermd.

De door de raad vastgestelde Beleidskaart Archeologie is nog niet planologisch verwerkt. Aanbevolen wordt om dit via een parapluplan alsnog te verankeren, omdat de vrijstellingsgrenzen voor archeologie niet in alle gevallen stroken met de (hoge) verwachtingswaarden.

### **Beheersverordening Stede Broec Noord (2013)**

Het plangebied van de beheersverordening bestaat uit de bestaande woonwijken Zesstedenpark, Hogesluis, Rozeboom, Noordertocht en Zuidervoert. Voor het overgrote deel zijn dit wijken met bestaande woningen. Nieuwbouwplannen zijn in dit gebied niet gepland.

Ten aanzien van het beheersgebied worden geen grootschalige ontwikkelingen verwacht. In het kader van de beheersverordening heeft geen archeologisch bureauonderzoek plaatsgevonden. Op de cultuurhistorische waardenkaart staan geen historisch-geografische waarden aangegeven binnen het plangebied.

### **Bestemmingsplan Centrum Stede Broec (2012)**

Het plangebied betreft het grootste gedeelte van het centrumgebied van Bovenkarspel en Grootebroek en wordt globaal begrensd door de spoorlijn Hoorn-Enkhuizen, Rigtershof, de Burg. J.N. Stuijbergenlaan, de Tuin, de Rozenboomlaan, de Stationslaan en de bebouwing aan het westelijke gedeelte van de Middenweg. Binnen dit plangebied is de zone langs de Zesstedenweg van hoge archeologische waarde. De Zesstedenweg is een binnenwaterkerende dijk, waarlangs bewoning vanaf de late twaalfde eeuw aanwezig is. Slechts een klein deel van deze zone is opgegraven in 2015. Voor dit gebied geldt een vrijstellingsgrens van 100 m<sup>2</sup>. Voor het overige gebied binnen dit bestemmingsplan geldt een vrijstellingsgrens van 1.000 m<sup>2</sup>.

### **Bestemmingsplan Stede Broec Zuid (2013)**

Het plangebied is gelegen ten zuiden van de spoorlijn Hoorn-Enkhuizen en is als volgt begrensd:

- Ten noorden door de Wijzend, Stede Broecweg en de Florasingel.
- Ten oosten door de Westerwortelsloot en Achter het Rad.
- Ten zuiden door de Provinciale Weg N506.
- Ten westen door de Raadhuislaan en de oostkant van de sportvelden van voetbalvereniging De Zouaven en atletiekvereniging SAV.

Op basis van een archeologische quickscan, uitgevoerd door Archeologie West-Friesland, kan worden gesteld dat voor het plangebied een hoge, middelhoge en lage archeologische verwachting geldt voor met name vindplaatsen uit de Bronstijd. Bij ontwikkelingen met een omvang groter dan 1.000 m<sup>2</sup> en dieper dan 40 cm dient rekening gehouden te worden met mogelijk aanwezige archeologische waarden. Dit is door middel van een dubbelbestemming 'Waarde-archeologie' geborgd.

### **Subsidieregeling activiteiten**

Om erfgoed beleefbaar te maken kan met de huidige subsidieregeling voor activiteiten maximaal €2.500 aangevraagd worden voor de organisatie en uitvoering. Het betreft subsidieregeling 6.1: bijzondere, culturele, sportieve en eenmalige activiteiten.

### **Subsidieregeling gemeentelijke monumenten**

Eigenaren van gemeentelijke monumenten kunnen voor onderhoud, restauratie en cosmetica-onderhoud van hun pand een subsidie aanvragen. Jaarlijks wordt de subsidieregeling vastgesteld en gepubliceerd via de website. Het budget wordt meegenomen in de begroting en bedraagt €24.000.



# Colofon

## **Gemeente Stede Broec, januari 2023**

Marijke Leek – beleidsadviseur erfgoed, monumenten en ruimtelijke kwaliteit

Miriam Schneiders – beleidsmedewerker erfgoed, monumenten en ruimtelijke kwaliteit (tot april 2021)

Margriet Talstra – beleidsmedewerker erfgoed en cultuur (tot april 2020)

## **Gemeente Stede Broec**

College van burgemeester en wethouders

Hans Bleeker – medewerker vergunningen

Jeroen Couzy – afdelingshoofd vastgoed, haven en accommodaties

Marcel Kok – projectleider gebiedsontwikkeling

Nico Koelman – beleidsmedewerker duurzaamheid

Martien Kruihof – toezichthouder Omgevingswet

Harry Meester – beheerder openbaar groen

Wendy Pranger – beleidsmedewerker economie en toerisme

## **MOOI Noord-Holland**

Dorine van Hoogstraten

Willy Meekes

Primo Reh

Kim Zweerink

## **Klankbordgroep**

Boerderijstichting Noord-Holland

Medewerkers erfgoed regio Noord-Holland Noord

Eva Boon

Maarten Jong

Peter Sasburg

## **Met speciale dank aan**

Wim Kersten, voorzitter Historische Vereniging Oud Stede Broec

## **Met bijdragen van**

Inwoners van Stede Broec – reacties op erfgoedenquête

Maatschappelijke organisaties Stede Broec en samenwerkingspartners – participatiemiddag en interviews

Gemeenteraad Stede Broec – informatieavond

## **Beeldrechten**

Cover: MOOI Noord-Holland, Historische Vereniging Oud Stede Broec

Overig: vermeld bij het beeld

## **Vormgeving**

Peter Koomen, Studio PeetR



